



## **Werkplan & begroting 2016**

### **Meerjaren ontwikkeling & begroting 2016 – 2020**

---

College voor de toelating van  
gewasbeschermingsmiddelen en biociden

*“Wij dragen bij aan een verantwoord gebruik van gewasbeschermingsmiddelen en biociden binnen Europa voor mens, dier en milieu. Onze beoordelingen en adviezen zijn onafhankelijk en transparant. Zij komen tot stand binnen juridische kaders en zijn gebaseerd op wetenschappelijke inzichten”.*



## Inhoudsopgave

1.	Algemene inleiding .....	3
2.	Missie, visie en strategie 2016 – 2020 .....	6
2.1.	Missie .....	6
2.2.	Visie .....	6
2.3.	Strategische doelstellingen 2016-2020 .....	7
2.4.	Kaderbrief 2016 .....	8
2.5.	Activiteitenprogramma 2016 .....	9
2.6.	Risicobeheersing .....	9
2.7.	Ontwikkelingen .....	10
3.	Werkplan 2016 .....	15
3.1.	Inleiding .....	15
3.2.	Aanvragen, beoordelingen en toelatingen .....	16
3.2.1.	Service desk .....	16
3.2.2.	Uitvoeren Europese stofbeoordelingen gewasbeschermingsmiddelen .....	18
3.2.3.	Adviseren over Europese stofbeoordelingen gewasbeschermingsmiddelen .....	19
3.2.4.	Beoordelen gewasbeschermingsmiddelen in Nederland .....	19
3.2.5.	Uitvoeren Europese stofbeoordelingen biociden .....	25
3.2.6.	Adviseren over Europese stofbeoordelingen biociden .....	26
3.2.7.	Beoordelen biociden middelen in Nederland .....	26
3.2.8.	Onderhoud toegelaten middelen in Nederland .....	30
3.2.9.	Bezwaar en beroep & Juridische advisering .....	31
3.2.10.	Kwaliteitsmanagement .....	32
3.3.	Beleidsadvies & Relatiemanagement .....	33
3.3.1.	Beleidsadvies .....	33
3.3.2.	Relatiemanagement en Communicatie .....	33
3.4.	Bedrijfsvoering .....	36
3.4.1.	Personeel & Organisatie .....	36
3.4.2.	Financiën & Control .....	36
3.4.3.	Informatievoorziening .....	37
4.	Begroting 2016 .....	39
4.1.	Inleiding .....	39
4.2.	Financiële paragraaf 2016 .....	42
5.	Meerjaren ontwikkelingen en begroting 2016-2020 .....	48
5.1.	Ontwikkelingen in werkaanbod komende jaren .....	48
5.2.	Financiële paragraaf (meerjarenbegroting 2015 – 2020) .....	57
5.2.1.	Bijlagen overige financiële overzichten .....	62
5.2.2.	Glossary .....	63



## 1. Algemene inleiding

Voor u ligt het *Werkplan & Begroting 2016*, waarin tevens is opgenomen onze visie op *Ontwikkeling & Begroting over de periode 2016 – 2020*.

In de afgelopen periode heeft onze organisatie een meerjarenstrategie ontwikkeld voor de periode 2016 – 2020. Missie, visie en strategische doelstellingen kwamen tot stand op basis van uitgebreide consultaties van interne en externe vertegenwoordigers. Momenteel worden de strategische doelstellingen vertaald naar een programma van activiteiten rond een aantal hoofddoelstellingen (onafhankelijkheid in samenspraak met onze omgeving; grip op planning; Europese harmonisatie; kennisontwikkeling en flexibiliteit). Op deze manier zorgen we ervoor dat we koersvast blijven en dat de resultaten van onze activiteiten daadwerkelijk bijdragen aan de uitgezette koers. Deze meerjaren strategie vormt de basis voor dit Werkplan 2016.

We ondernemen veel activiteiten die gericht zijn op een grotere Europese harmonisatie van de wijze waarop wij onze beoordelingen uitvoeren. Voor gewasbeschermingsmiddelen merken we dat, nu Verordening 1107/2009 4 jaar van kracht is, er langzamerhand wat gewenning begint op te treden met de verschillende processen. Desondanks zijn over diverse onderdelen van de Verordening nog discussies gaande, waaraan het Ctgb in de verschillende gremia een actieve en initiërende bijdrage levert.

In 2016 zal een evaluatie en herziening van de Verordening worden afgerond. Verder zullen Nederland en het Verenigd Koninkrijk het volgend jaar onderzoeken welke toegevoegde waarde een centraal secretariaat zou kunnen hebben voor het werk van de lidstaten.

Voor biociden is Verordening 528/2012 pas 2 jaar geleden van kracht geworden. De fase van gewenning aan processen en eisen van de Verordening is nog niet afgerond. Aanvragers lijken nog terug te schrikken voor de complexiteit en de kosten van een aanvraag. Recent zijn wel de eerste aanvragen voor een Unietoelating bij ECHA, de coördinerende instantie, ingediend. Met een Unietoelating heeft de toelatinghouder tegelijk toegang tot alle markten van Europa. Nederland zal als RMS (primaire beoordelend lidstaat) naar verwachting dit jaar 6 aanvragen voor een Unietoelating in behandeling nemen en in 2016 nog eens 10 aanvragen.

Een breed en effectief middelenpakket, waarmee de agrarische sector de komende periode uit de voeten kan, is een constante zorg niet alleen voor het Ctgb maar ook voor onze partners. Voor de periode 2016 – 2020 verwachten we dat de druk op de diversiteit van het huidige pakket verder toeneemt. De ontwikkeling gaat in de richting van toenemende restricties bij de toelatingen met het oog op de veiligheid voor mens, dier en milieu. Maatschappelijke ontwikkelingen leiden tot een afnemende belangstelling voor 'chemische' middelen en een toenemende vraag naar groene middelen, dit wil zeggen middelen met een lager risicoprofiel. Ook politiek Den Haag, de ministeries van EZ en IenM, steunen deze ontwikkeling: beide staatssecretarissen hebben zich bij herhaling uitgesproken voor een vergroening en verduurzaming van het middelenpakket. Het is aan de industrie om deze uitdaging aan te gaan en innovatie op dit terrein te stimuleren. Van onze kant zullen we onze inzet in Europa continueren om tot een vereenvoudiging te komen van de beoordelingsprocessen voor deze laag-risicomiddelen.



Dat betekent dat we ook de komende jaren weer actief zullen bijdragen aan de ontwikkeling en verdere optimalisatie van nieuw en bestaand Europees toetsingskader. Ontwikkeling hiervan is van groot belang voor een verdere harmonisatie. We zullen alert moeten blijven op die situaties waarin innovatie en harmonisatie haaks op elkaar lijken te staan (zoals dreigt bij de beoordeling van groene middelen). Tegelijkertijd zal nieuw toetsingskader ook een impact hebben op de toelaatbaarheid van middelen en daarmee op de beschikbaarheid van een effectief middelenpakket (zoals het nieuwe toetsingskader voor omwonenden, vergelijkende beoordeling en glastuinbouw).

In de komende periode gaan we de communicatie met onze omgeving nog beter structureren. Het Strategisch Communicatieplan dat in 2015 is afgerond biedt daarvoor de nodige aanknopingspunten. Eén daarvan is de ontwikkeling van een MST databank (Middelen, Stoffen, Toepassingen). In 2016 zal deze databank in eerste vorm beschikbaar zijn en de huidige databank van toelatingen op de website vervangen. Een verdere uitbouw met een aantal functionaliteiten vindt in de komende jaren plaats. Dit zal gebeuren in nauwe samenwerking met de NVWA. Verder zal in 2016 een nieuwe, gebruiksvriendelijker versie van de website worden ontwikkeld.

### *Ontwikkeling werkaanbod 2016-2020*

#### *Gewasbeschermingsmiddelen*

Het algemene beeld voor 2016 is dat het werkaanbod groter is dan in 2015. Dit komt vooral door het aantal verwachte stofaanvragen voor nieuwe stoffen (8 waarvoor het Ctgb als RMS optreedt) en de aanvragen voor verlenging van bestaande stoftoelatingen. Voor dit type verwacht het Ctgb een aantal van 35 aanvragen (RMS en co-RMS). Ten opzichte van 2015 betekent dit een stijging van het aantal benodigde uren met meer dan een factor 2.

Voor de zonale aanvragen, waarbij het Ctgb optreedt als zonaal rapporteur (zRMS), wordt verwacht dat met name het aantal uitbreidingsaanvragen (een wijziging van een reeds toegelaten product) de komende jaren toe zal nemen. Toelatinghouders harmoniseren op deze wijze bestaande toelatingen in de zone. Voor zonale aanvragen waarvoor Nederland als cMS optreedt (de primaire beoordeling wordt door een andere lidstaat opgesteld) neemt de onderhanden werkpositie iets toe ten opzichte van 2015. Voor 2016 is de uitdaging om steeds meer van dit type aanvragen binnen de wettelijke termijn van 120 dagen af te handelen, gerekend vanaf het moment dat de rapporterende lidstaat de beoordeling heeft afgerond.

2016 zal een belangrijk jaar worden voor het opdoen van ervaring met het proces rondom de verlenging van middelen. Het is onzeker voor hoeveel middelen de industrie uiteindelijk een verlengingsaanvraag in zal dienen. Op het moment van schrijven van dit Werkplan is de prognose dat Nederland zonaal rapporteur zal zijn voor ongeveer 28 verlengingsaanvragen van een middeltoelating. De verdeling van dit werk wordt in Europa afgestemd. De tijdslijnen van dit type aanvraag zijn voor zowel de aanvragers als voor de beoordelende instanties korter dan die gelden voor herregistratie. In de komende jaren zal duidelijk moeten worden of deze termijnen haalbaar zijn.

Voor de Nederlandse aanvragen wederzijdse erkenningen zal de onderhanden werkpositie voor 2016 afnemen ten opzichte van 2015. Dit heeft enerzijds te maken met het wegwerken van achterstanden en anderzijds met het streven om te voldoen aan de doorlooptijden van de Verordening (120 dagen).



### **Biociden**

Ook voor biociden is het algemene beeld dat het werkaanbod voor 2016 groter is dan in 2015. Dit valt toe te schrijven aan de beschreven verwachte ontwikkeling van de aanvragen voor een Unietoelating in 2015 en 2016.

Voor middelen met een gering risico kan onder de Verordening een aanvraag voor een vereenvoudigde toelating worden ingediend bij ECHA. De verwachting is dat het aantal aanvragen binnen dit type zal stijgen wanneer de onduidelijkheid over vereisten en procedures afneemt. Nu blijkt de aanvrager vaak nog aanvullende informatie te moeten leveren om aan de vereisten te voldoen.

In 2016 worden 3 aanvragen voor nieuwe werkzame stoffen onder de Verordening verwacht.

Het aantal aanvragen voor een toelating 'onder overgangsrecht' voor nog niet geplaatste werkzame stoffen blijft voorlopig op eenzelfde peil als in 2015. Afhandeling van deze aanvragen zal in 2016 enige temporisering ondergaan om zo personele capaciteit vrij te maken voor ondersteuning van de aanvragen gewasbeschermingsmiddelen.

Voor aanvragen voor een toelating alleen in Nederland ('nationale aanvragen'; Nederland is RMS)) wordt een toename voorzien in 2016 ten opzichte van 2015. Dit betreft zowel aanvragen voor herregistratie als aanvragen voor nieuwe middelen die nog niet in Nederland op de markt zijn. Voor de aanvragen wederzijdse erkenning (Nederland is cMS) kan het eveneens gaan om herregistratie of om een toelating voor nieuwe middelen. Dit aantal aanvragen laat eveneens een stijging zien ten opzichte van 2015.

### **Ontwikkeling personele capaciteit 2016-2020**

Hierboven werd al de verwachting uitgesproken dat de aanvragen gewas en biociden voor de periode 2016 – 2020 zullen toenemen. Na een periode waarin het Ctgb zich vooral moest bezighouden met het wegwerken van achterstanden zal voor de komende jaren de focus liggen op het accommoderen van de vraag. Dat betekent dat de zittende formatie, die eind 2015 ongeveer 126 fte bedraagt, geleidelijk zal worden uitgebreid tot 130 fte eind 2016. Deze structurele uitbreiding van formatie zal in de vorm van 'gecontroleerde groei' plaatsvinden: we groeien in de mate waarin de organisatie nieuwe medewerkers kan absorberen en inwerken. Eventueel zal door middel van interne flexibiliteit en externe inhuur een tijdelijk tekort kunnen worden aangevuld.

### **Ontwikkeling financiën**

In 2016 zal het uurtarief worden verhoogd naar € 124,-. Deze stijging wordt veroorzaakt door een indexering van de lonen voor ambtenaren, een forse stijging van de ICT kosten die aan ons worden doorberekend en een prijsindexatie van de overige bedrijfskosten. Tegelijkertijd kan een aantal tarieven voor aanvragen in 2016 worden verlaagd als gevolg van de invoering van nieuwe geharmoniseerde werkwijzen.

De maatregelen die zijn genomen in 2014 om de eerder ontstane tekorten op de balans in te lopen zijn effectief gebleken en hebben de basis gelegd voor een omslag naar een financieel gezondere situatie in 2015. Uit de prognose 2016 – 2020 van de ontwikkeling van de bedrijfskosten blijkt dat deze positieve trend naar verwachting de komende jaren zal doorzetten.

Deze solide financiële basis zal het mogelijk maken om in de komende periode het Eigen Vermogen weer op het gewenste niveau te brengen conform het Plan van Aanpak (februari 2015).



## 2. Missie, visie en strategie 2016 – 2020

Het Ctgb heeft een heldere opdracht: Het beoordelen van en besluiten over aanvragen voor de toelating van gewasbeschermingsmiddelen en biociden. Het Ctgb wil zijn taak op een kwalitatief hoog niveau vervullen. Dat doet het Ctgb sinds de oprichting. Het werkplan 2016 is in dat opzicht een momentopname en is ingekaderd in een missie, visie en (lange termijn) strategie. In 2015 zijn deze missie, visie en strategie opnieuw geijkt. Aangezien de omgeving (snel) verandert heeft dat in sommige opzichten tot een bijgestelde strategie geleid. In 2016 zal een begin worden gemaakt met de implementatie van de strategie.

In dit hoofdstuk worden de nieuwe missie, visie en strategie beschreven. De strategische doelen voor 2016 hebben hun plaats gevonden in de overige hoofdstukken van het werkplan. De opdracht gevende departementen hebben voor 2016 een kaderbrief opgesteld die voor het Ctgb mede richting geeft aan het werkplan. In paragraaf 2.4 worden de in de kaderbrief genoemde onderwerpen vermeld. De daar uit voortvloeiende activiteiten zijn in het Werkplan verwerkt.

Tot slot wordt in dit hoofdstuk aandacht besteed aan de risico's die het Ctgb voor het komende jaar ziet en worden maatregelen benoemd die er toe moeten leiden dat deze risico's beheersbaar blijven.

### 2.1. Missie

Het Ctgb is een zelfstandig bestuursorgaan dat zijn werkzaamheden verricht binnen de beleidskaders van vier departementen: Economische Zaken (EZ), Infrastructuur en Milieu (IenM), Sociale Zaken en Werkgelegenheid (SZW) en Volksgezondheid, Welzijn en Sport (VWS).

Het college beslist op grond van de Wet gewasbeschermingsmiddelen en biociden over het toelaten van de middelen in Nederland en adviseert over het plaatsen van werkzame stoffen op de lijst van toegelaten stoffen in de Europese Unie. Daarnaast draagt het Ctgb bij aan het ontwikkelen en uitvoeren van wet- en regelgeving en beleid in Nederland en in Europa.

*Wij dragen bij aan een verantwoord gebruik van gewasbeschermingsmiddelen en biociden binnen Europa voor mens, dier en milieu. Onze beoordelingen en adviezen zijn onafhankelijk en transparant. Zij komen tot stand binnen juridische kaders en zijn gebaseerd op wetenschappelijke inzichten.*

### 2.2. Visie

Wij maken deel uit van de ketens tussen wetgever, producent, distributeur, handhaver, wetenschap, gebruiker, consument en maatschappij. Wij zijn in continue interactie met onze omgeving. Onze rol en verantwoordelijkheden in de ketens zijn duidelijk en we gedragen ons rolvast.

Door onze onafhankelijke opstelling vormen wij een stabiele factor en dragen wij bij aan de continuïteit, effectiviteit en voorspelbaarheid van de ketens.

## 2.3. Strategische doelstellingen 2016-2020

### Kerntaken

- a. Beoordeling van stoffen en middelen  
De beoordeling van stoffen en middelen leidt tot juiste besluiten voor middelen en internationaal geaccepteerde adviezen over stofbeoordeling.
- b. (Beleids)advies aan ministeries  
Wij geven gevraagd en ongevraagd advies en leggen met onze adviezen ook verantwoording af over wat wij doen.
- c. Bijdragen en beheren beoordelingssystematiek, procedurele- en inhoudelijke uitvoeringskaders  
Becommentariëren van de ontwikkeling van beoordelingsmethodieken, procedurele en inhoudelijke toetsingskaders.
- d. Informatieverstrekking  
Het verstrekken van informatie en verantwoording afleggen aan de diverse stakeholders.

### Omgeving

Wij maken deel uit van de volgende ketens:

- a. Kennisketen  
We dragen bij aan de ontwikkeling van up to dat beoordelingsmethoden door het RIVM door lacunes in de beschikbare methodieken aan te geven en door het delen van onze kennis en ervaring.
- b. Producent-distributeur-gebruiker-consument  
Wij dragen bij aan een verantwoord gebruik van middelen door onafhankelijke, transparante beoordelingen en praktisch hanteerbare toelatingen.  
Goed geïnformeerde aanvragers leveren volledige en juiste aanvragen aan, die op een tijdige, efficiënte en voorspelbare wijze worden afgehandeld .
- c. Wetgever – toezichthouder – gebruiker  
Door onze onafhankelijke adviezen dragen wij bij aan verantwoorde besluitvorming en een hoogwaardige wet- en regelgeving.  
(De handhaving van) het veilig gebruik van middelen is mede mogelijk doordat wij de benodigde informatie ontsluiten en verstrekken.
- d. EU – NL  
Het Ctgb wordt als een gezaghebbende instantie gezien. Door een actieve rol in het harmonisatieproces en kennisontwikkeling te spelen dragen wij bij aan een eenduidige, consequente wijze waarop beoordelingen binnen de EU worden uitgevoerd, die voldoet aan de door Nederland gewenste kwaliteitsnormen.



## 2.4. Kaderbrief 2016

Bij het opstellen van deze begroting en werkplan wordt, naast de reguliere kerntaken van het Ctgb, ingegaan op de onderwerpen die zijn aangegeven in de Kaderbrief 2016;

### *Financiële bijdrage van de ministeries en kosten voor het bedrijfsleven:*

Het kabinet Rutte II heeft met de Tweede Kamer verregaande bezuinigingen afgesproken. Om die reden is de reguliere financiële bijdrage van de ministeries aan het Ctgb voor diverse taken zoals beleidsadvies en Beroep & Bezwaar, in 2016 gesteld op maximaal 1,9 miljoen. In het werkplan is rekening gehouden met de werkzaamheden die voor deze bijdrage kunnen worden uitgevoerd. Daarnaast is het verzoek van de departementen om de financiële en administratieve lasten voor het bedrijfsleven zo laag mogelijk te houden.

### *Evaluatie doeltreffendheid en doelmatigheid*

Op grond van de Kaderwet ZBO's moet het Ctgb eens in de vijf jaar worden beoordeeld op de doelmatige en doeltreffende uitvoering van zijn taken. Het voornemen is om deze evaluatie in 2016 te laten uitvoeren. In het werkplan wordt rekening gehouden met deze evaluatie.

### *Europese werkzaamheden in relatie tot nationaal werk*

Er is gebleken dat er nog knelpunten zijn bij de Europese harmonisatie van gewasbeschermingsmiddelen die aandacht vragen. Er wordt daarom verzocht om een samenhangend overzicht van deze knelpunten en een voorstel welke knelpunten kunnen worden opgelost en welke een beleidsmatige aanpak vragen. Daarnaast is verzocht in het werkplan op te nemen hoe het Ctgb de kwaliteit van de inbreng in de diverse Europese gremia, waaronder het Biociden Product Comité en de Coördinatiegroep. Deze onderwerpen zijn opgenomen bij de paragraaf "harmonisatie".

### *Verduurzaming*

Er wordt ondersteuning vanuit het Ctgb gevraagd bij de ambities van de ministeries EZ en IenM om het gebruik van gewasbeschermingsmiddelen versneld te verduurzamen, door in te zetten op preventieve, geïntegreerde gewasbeschermingsmiddelen en op minder risicovolle gewasbeschermingsmiddelen. Het werkplan voorziet in deze ondersteuning.

### *Wettelijke termijnen*

Het verzoek is om in de jaarverslagen te verantwoorden in hoeverre de wettelijke termijnen zijn gehaald die gelden voor de toelatingsbeoordelingen. Deze verantwoording zal worden opgenomen in het jaarverslag.

### *Aanbevelingen van de Internationale visitatiecommissie (IVC)*

In 2013 heeft de IVC aanbevelingen gedaan om transparantie en de onderbouwing van de toelatingsbesluiten te verbeteren. Verzocht wordt om in het werkplan activiteiten op te nemen om deze aanbevelingen verder uit te voeren. In 2015 is een start gemaakt met een verbetering van de toelatingsbesluiten, dit zal in 2016 verder worden ingericht.





#### *Overdracht van taken van lenM*

Vanaf 1 januari 2015 heeft lenM voor 0,4 Fte taken overgeheveld aan het Ctgb. Dit betreft de uitvoering gericht op vragen over toelating en interpretatie van de wetgeving. In paragraaf 3.3. Beleidsadvisering & Relatiemanagement wordt verder ingegaan hoe hier invulling aan zal worden gegeven.

## **2.5. Activiteitenprogramma 2016**

Het Ctgb heeft zich in 2015 met interne en externe stakeholders uitgebreid georiënteerd op een nieuwe strategie die loopt van 2016 tot 2020. Dit is verwerkt in een meerjaren activiteitenprogramma geënt op de strategische keuzes die zijn gemaakt aan de hand van uitgebreide analyses. Met dit programma wil het Ctgb een goed gestructureerd organisatieontwikkelingsproces mogelijk maken.

Het meerjaren activiteitenprogramma zet een visie neer over de verschillende elementen van de organisatie en vormt een meetlat om toekomstige activiteiten en besluiten aan te spiegelen en vormt daarnaast een kapstok van activiteiten die we de komende jaren willen uitvoeren.

Onderwerpen uit het meerjarenprogramma die in 2016 aandacht krijgen zijn o.a., Harmonisatie, Vergroening middelenpakket, Grip op planning, Kennisborging/kennisontsluiting, Optimaliseren van processen, Opstellen van strategisch personeelsbeleid/planning, uitrollen van een CRM (Customer Relation Management) systeem, invulling van het strategisch Communicatieplan en updaten en beter ontsluiten van het Toetsingskader.

Het Toetsingskader is een verzamelnaam voor Wet & Regelgeving, Guidance documenten, Werkafspraken, Nationale methodieken en Collegebesluiten en vormt de basis voor het beoordelen van gewasbeschermingsmiddelen en biociden en voor het opstellen van beleidsadviezen. Het bevat richtlijnen voor dossiervereisten, inhoudelijke toetsingscriteria en procedures.

De onderwerpen uit het meerjarenprogramma zijn in de verschillende paragrafen in hoofdstuk 3 nader uitgewerkt.

## **2.6. Risicobeheersing**

Om in te kunnen spelen op mogelijke bedrijfsrisico's, zijn de potentiële gebeurtenissen ingeschaald op de kans dat ze voorkomen en de impact die het heeft bij voorkomen.

#### *Capaciteit en personeelsverloop*

In 2015 werd een risico geïdentificeerd met betrekking tot het achterblijven van het aantal aanvragen in komende jaren en de mogelijke leegloop in werk en financieel tekort. Een gevolg zou kunnen zijn een surplus aan capaciteit.

Naar we nu verwachten zal er in 2016 juist echter een tekort aan capaciteit ontstaan, waardoor het lastig wordt om vraag en aanbod in evenwicht te houden. Door een groei in urenclaim als gevolg van de toestroom van meer aanvragen, een natuurlijk personeelsverloop en een aantrekkelijke arbeidsmarkt zien we, ondanks een actieve werving, een groeiend tekort aan capaciteit in het



primaire proces. Hierdoor ontstaan de risico's op toenemende doorlooptijden en een oplopende werkvoorraad.

Deze risico's gaan we zoveel mogelijk beperken door de primaire afdelingen qua capaciteit gecontroleerd te laten groeien. Afhankelijk van het absorptievermogen per aspect (de grootte van de groep, de balans tussen ervaren medewerkers en junior starters) worden de vacatures ingevuld. Desondanks zal er in 2016 nog steeds een tekort in primaire capaciteit overblijven. Daarom wordt de inzet van EI's (Evaluerende Instanties) meer structureel vormgegeven en gaan we intern de flexibiliteit vergroten zodat we binnen en over aspecten heen bij piekbelasting snel kunnen handelen. Tevens gaan we het planningsproces verbeteren door gebruik te maken van een andere planningssystematiek.

Tenslotte wordt er een strategisch personeelsbeleid en planning opgesteld waarbij we de mogelijkheden onderzoeken hoe we naast een "gezonde" uitstroom onze medewerkers kunnen binden en boeien en zo voor de organisatie kunnen behouden.

## 2.7. Ontwikkelingen

### *Gewasbeschermingsmiddelen*

#### *Harmonisatie*

In 2016 zal het Ctgb via EU-gremia ook weer actief bijdragen aan harmonisatie binnen Europa. Er is gebleken dat er nog knelpunten zijn bij de Europese harmonisatie van gewasbeschermingsmiddelen die aandacht vragen.

Daarnaast zijn de lidstaten, EFSA en de Commissie allen aan het inventariseren en bespreken wat er anders moet/kan in de verordening, hetgeen zal leiden tot een herziening van de verordening. Het Ctgb zal hier in 2016 een bijdrage aan leveren. Tevens zal er een Pilot centraal secretariaat starten, die in 2016 afgerond moet worden. Ctgb onderzoekt of zij hier een bijdrage aan kan leveren.

De noordelijke, centrale en zuidelijk zones drijven qua beleid en aanpak uiteen, wat leidt tot disharmonisatie binnen Europa. Het Ctgb zal daarom sterker focussen op de vertegenwoordiging in de interzonale werkgroep "Post Approval Issues" (PAI).

Tevens zal het Ctgb daar waar nodig door contacten op zowel expert- als bestuurlijk niveau, verschillen in beoordeling tussen lidstaten trachten op te lossen.

#### *Vergroening/verduurzaming gewasbeschermingsmiddelen*

Binnen de Green Deal Groene gewasbeschermingsmiddelen zal met name worden gewerkt aan de diverse aanvraagtrajecten en de leerlessen die hieruit worden getrokken. De Green Deal loopt eind 2016 af. Ook zal het Topsector onderzoek ten behoeve van de Green Deal verder lopen. Hierin zullen vragen rondom beoordelingsmethodieken worden aangepakt en de "lessons learned" in (wetenschappelijke) artikelen van worden gepubliceerd om de harmonisatie van werkwijzen rondom biologische low risk middelen te stimuleren.

In dit verband zullen waar mogelijk ook Guidances die betrekking hebben op de verduurzaming van gewasbeschermingsmiddelen actief worden opgepakt.



In 2016 is de intentie van het Ctgb om een workshop rondom Werkzaamheid en biologische middelen te organiseren voor de collega-lidstaten.

Vanuit de ministeries van EZ en IenM zal een EU actieplan Verduurzaming gewasbeschermingsmiddelen onder de aandacht worden gebracht van de collega lidstaten en zal een werkgroep worden opgericht met gelijkgezinde lidstaten om hier uitvoering aan te geven. Dit in het kader van het voorzitterschap van de EU dat Nederland eerste half jaar van 2016 zal vervullen. Het Ctgb neemt deel aan de stuurgroep en een voorbereidende werkgroep van deze activiteiten. Binnen het Ctgb zijn en worden als gevolg van de Green Deal werkwijzen aangepast. Daarnaast blijft de coördinatie op biologische middelen en stoffen ook volgend jaar doorgaan.

Voor verduurzaming van de gewasbeschermingsmiddelen is het ook van belang dat er meer aandacht komt voor de rol van bio stimulantia (plantversterkers) als gewasbeschermingsmiddelen, en de rol die basic substances hebben binnen de geïntegreerde teelt. Het Ctgb zal waar mogelijk zijn rol nemen ten behoeve van de stimulering van de beschikbaarheid van deze middelen.

De ontwikkelingen in de landbouw vinden ook plaats op technisch vlak (verdergaande emissie reductie technieken, precisietoediening van middelen, precisielandbouw). Binnen het Ctgb zal aandacht besteed gaan worden aan het op peil brengen van de kennis rondom deze technieken, zodat deze ook meegenomen kunnen worden in de toelatingsbeoordeling.

#### *Comparative assessment*

In de verordening gewasbeschermingsmiddelen is vastgelegd dat bij middelen op basis van een stof die voor vervanging in aanmerking komt een zgn. vergelijkende evaluatie ofwel comparative assessment (CA) uitgevoerd dient te worden. In 2014 is het 'EU Guidance Document on comparative assessment' door alle lidstaten aangenomen. De comparative assessment is een nationale afweging die onderdeel uitmaakt van het beoordelingsproces. In 2015 heeft Ctgb samen met NVWA een pilot uitgevoerd naar de impact op het beoordelingsproces. In de loop van 2016 zullen we aan het begin van de beoordelingsprocessen een CA gaan uitvoeren, waarbij de NVWA de landbouwkundige vergelijking voor zijn rekening neemt en het Ctgb de risicobeoordeling. Het Ctgb is eindverantwoordelijk voor het gehele proces en besluit uiteindelijk over vervanging en/of toelating.

#### *Invoering 'Guidance on the assessment of exposure of operators, workers, residents & bystanders (OPEX)'*

In 2015 is in Europa de 'Guidance on the assessment of exposure for operators, workers, residents & bystanders' aangenomen. Hierin wordt een EU geharmoniseerd model beschreven om de blootstelling voor toepassers, werkers, omstanders en omwonenden in te schatten. Aangezien de nieuwe guidance bijdraagt aan een EU geharmoniseerde manier van werken heeft het College besloten om deze Guidance in te laten gaan voor alle (stof en middel) aanvragen die vanaf 1 januari 2016 worden ingediend. Kanttekening hierbij is dat het model nog geen verfijningsmogelijkheden geeft voor omstanders en omwonenden. Binnen Europa is afgesproken dat elke lidstaat zelf bepaalt hoe om te gaan met de omstanders/omwonenden module. Het Ctgb zal voor aanvragen die vanaf 1 januari worden ingediend de EFSA module voor omstanders en omwonenden als eerste tier gaan gebruiken en daar waar mogelijk kan voor verfijning gebruik worden gemaakt van het Duitse en/of Engelse model voor omwonenden in combinatie met specifieke stof- en middelgegevens.



### *Bedekte teelten*

In de SCoPAFF-Legislation meeting van 13 en 14 juli 2015 is definitief besloten dat de implementatiedatum van de Europese guidance bedekte teelten 1 december 2015 wordt voor zowel stof- als middelaanvragen. De guidance, waarin het nieuwe rekenmodel GEM (het Greenhouse Emission Model, specifiek voor berekening van emissies uit kassen) is opgenomen is inmiddels op de Ctgb website bekend gemaakt. We zullen deze nieuwe methodiek gaan toepassen voor aanvragen vanaf 1 maart 2016, zes maanden na het Collegebesluit dienaangaande zodat aanvragers de tijd krijgen hun dossier te completeren.

### *Arbitrage*

De Verordening 1107/2009 voorziet niet in de oplossing van geschillen. In het directeurenoverleg van de centrale zone is daarom besloten een groep op te richten die meningsverschillen beslecht. De conclusies van die groep zullen bindend zijn voor alle lidstaten in de zone. Naar verwachting wordt de arbitragegroep in 2016 actief. Op dit moment is nog niet geheel duidelijk welke vorm de groep gaat aannemen. Het Ctgb is voornemens er actief in te gaan participeren.

### *Biociden*

#### *Harmonisatie*

In 2016 blijft het Ctgb proactief een bijdrage leveren aan het ECHA-directeurenoverleg. De mogelijkheid om op het gebied van de Biocidal Product Committee, de Competent Authority meeting en vooral de Coordination Group meningen in te brengen die tot EU-brede afstemming kunnen leiden, zal worden gestimuleerd.

Nederland is, met het Verenigd Koninkrijk, al vroeg begonnen met het opzetten van een beoordelings- en toelatingssysteem. Veel lidstaten zijn daar pas serieus mee gestart met ingang van de Verordening in 2013. De verschillen tussen Nederland en het VK enerzijds en de andere lidstaten anderzijds zijn dan ook nogal groot. Harmonisatie zou op lidstaatniveau een flinke duw kunnen krijgen tijdens het Ctgb voorzitterschap van de Coordination Group, dat start in september 2015, door de organisatie van enkele (grote) workshops over de meest controversiële onderwerpen. Het Ctgb zou kunnen starten met de suggestie dat lidstaten 'best practices' met elkaar gaan delen. Dit kan bijvoorbeeld door enkele notities waarin het Ctgb heeft uitgewerkt hoe invulling wordt gegeven aan bepaalde Guidance documenten te vertalen naar het Engels, en die beschikbaar te stellen bijvoorbeeld aan de CG.

#### *Innovatie/verduurzaming*

In 2015 is verdere uitwerking gegeven aan artikel 56 van de Biociden verordening, met name het creëren van meer mogelijkheden voor ontheffingen voor proefdoeleinden voor low-risk middelen. In 2016 zal hiermee worden gewerkt in de praktijk. Een evaluatie of de gewenste effecten worden bereikt zal plaatsvinden aan het eind van 2016.

#### *HelpEx*

Het Ctgb neemt actief deel aan de discussies in HelpEx. HelpEx is een belangrijk instrument om te komen tot geharmoniseerde standpunten. In HelpEx kunnen de lidstaten elkaar vragen voorleggen met betrekking tot scopevragen (gaat het om een biocide of onder welke PT valt deze biocide) en andere issues die normaal gesproken door de nationale helpdesken worden beantwoord.



### *Unietoelatingen: Samenwerking met ECHA*

Er is in de EU nog geen ervaring met Unietoelatingen. Medio 2015 zijn de eerste aanvragen voor Unie toelatingen ingediend. Lidstaten zijn gebaat bij een geharmoniseerde beoordeling van deze aanvragen, waarbij ECHA verantwoordelijk is voor de overall coördinatie. Ctgb heeft in 2015 relatief veel aanvragen voor Unietoelatingen ontvangen. ECHA heeft daarom Ctgb verzocht om ondersteuning bij het opzetten van een geharmoniseerde aanpak en het opstellen van een Guidance document. Dit zal in 2015 starten en met name in 2016 inspanning vergen.

### *Algemene ontwikkelingen*

Op basis van signalen van binnen en buiten het Ctgb wordt blijvend gestuurd op verbetering van bestaande producten en processen en worden beleidsregels ontwikkeld ten behoeve van transparantie en voorspelbaarheid op inhoud en proces voor zowel het pre-aanvraagtraject als tijdens en na de besluitvorming. In 2016 zal de voorspelbaarheid verder worden vergroot door in te zetten op de volgende speerpunten:

*Verhoging interne capaciteit:* Om aanvragen binnen tijd en budget af te kunnen handelen is het van belang dat de capaciteit in het primaire proces toereikend is. Door natuurlijk verloop (aantrekkende arbeidsmarkt), ziekteverzuim en soms beperkte externe inhuurmogelijkheden zijn in 2015 de urenrealisatie en output onder druk komen te staan. Naar verwachting blijven deze factoren spelen in 2016. Daarbovenop wordt een groei in urenclaim verwacht en stijgt de complexiteit van het werk met name bij milieu.

Bovenstaande combinatie van factoren maakt het noodzakelijk om in 2016 de interne capaciteit structureel te verhogen om de vraag maximaal te kunnen accommoderen. Groei zal op een gecontroleerde manier plaatsvinden waarbij de meest beperkte groeimogelijkheden bij het aspect waar werving moeilijk is en inwerkcapaciteit beperkt is als basis worden genomen. Van hieruit wordt bekeken hoeveel en hoe snel de andere aspecten kunnen groeien. Daarnaast zal worden ingezet op het vergroten van interne flexibiliteit en externe inhuur om pieken in werkhoeveelheid op te vangen.

*Verdere inbedding risicogericht beoordelen:* In 2016 zal de focus liggen op het implementeren van de risicogerichte methode bij biociden. Hiervoor zullen de ervaringen die opgedaan zijn bij de implementatie bij gewas in 2015 worden gebruikt.

*Verhoging voorspelbaarheid door meer grip op planning:* In 2015 is m.b.v. een extern adviseur gekeken naar de huidige planningsmethodiek en in kaart gebracht wat de gewenste planningsmethodiek is. Het doel is te zorgen voor een voorspelbare planning, maximale output en een optimale bezetting van de capaciteit. In 2016 willen we de nieuwe gewenste planningsmethodiek invoeren. Het huidige ondersteunende ICT-systeem is naar verwachting niet toereikend om het nieuwe planningsconcept goed te ondersteunen. Er zullen daarom minimale investeringen worden gedaan in het huidige systeem (als interim oplossing) en in 2016 zal een keuze worden gemaakt voor een nieuw systeem en wordt gestart met de bouw daarvan.



### *Kennisontwikkeling*

#### *Kennisautoriteit*

De profilering van het Ctgb als kennisautoriteit heeft twee kanten: op proces en op inhoud. Het Ctgb streeft naar harmonisatie: het creëren van een level playing field voor zowel aanvragers als gebruikers. Het Ctgb neemt daarnaast ook in 2016 weer actief deel aan verschillende internationale werkgroepen voor zowel gewas als biociden om op inhoud en proces bij te dragen aan een beter inzicht in de wet- en regelgeving rondom de verordeningen, alsmede een grotere voorspelbaarheid (qua inhoud en proces) van de besluitvorming rondom aanvragen. Het Ctgb zal in 2016 de ingezette koers voortzetten om mee te schrijven aan een aantal voor de Nederlandse situatie relevante Guidance documenten.

#### *Kennisontwikkeling algemeen*

In 2016 werken we in een plan uit hoe we strategisch omgaan met het ontwikkelen en op peil houden van kennis op de verschillende aspecten. Met het vaststellen van strategische kennisdomeinen, het bepalen van onze strategische kennispartners, de wijze waarop kennisontwikkeling in de organisatie wordt ingebed en hoe we deze kunnen ondersteunen, willen we bereiken dat we ons op deze terreinen als kennisautoriteit profileren binnen Europa. Tevens leveren we hiermee een zo groot mogelijke bijdrage aan harmonisatie.

#### *Kennisuitwisseling*

Ook in 2016 wordt er terughoudend omgegaan met het uitvoeren van internationale kennisuitwisseling projecten, omdat we de beschikbare capaciteit vooral willen inzetten op het beoordelen van aanvragen.



### 3. Werkplan 2016

#### 3.1. Inleiding

Het algehele beeld is dat het werkaanbod voor gewasbeschermingsmiddelen en biociden met ongeveer 17% toeneemt ten opzichte van 2015. De grootste verandering is de verwachte hoeveelheid werk voor EU stoffen gewasbeschermingsmiddelen (waarvoor Nederland optreedt als rapporteur). Zie paragraaf 3.2.2.

#### *Gewasbeschermingsmiddelen*

Het Ctgb heeft in 2014 en 2015 ingezet op het vlot trekken van (complexe) aanvragen die al lange tijd onder behandeling waren. Door op het juiste niveau knopen door te hakken is het gelukt om alle dossiers op te pakken en/of af te ronden.

Terugkijkend op 2015 is er, mede door natuurlijk verloop, op een aantal plekken binnen het primaire proces wat tekort aan capaciteit geweest. Ondanks dat is er veel werk verzet en het verwachte resultaat is dat de onderhanden werkpositie eind 2015 is afgenomen ten opzichte van begin 2015 over alle aanvraagtypen heen. In relatie hiermee zijn ook de doorlooptijden voor een aantal aanvraagtypen afgenomen. Aandachtspunt is de zonale aanvragen waarvoor Nederland rapporteur is, want hier is de onderhanden werkpositie toegenomen. Hiervoor is in 2015 een plan van aanpak opgesteld om de efficiëntie te verhogen en de doorlooptijden te verkorten en dit zal effect gaan hebben in 2016 (de verkorting van de doorlooptijd is al ingezet in 2015).

Voor 2016 verwacht het Ctgb meer werk dan in 2015 en zal daarom waar nodig en mogelijk opnieuw een aantal beoordelaars werven (gecontroleerde groei), de inzet van Evaluerende Instanties meer structureel vormgeven en de interne flexibiliteit verhogen, zodat de onderhanden werkpositie zo min mogelijk zal toenemen. Overigens zal de onderhanden werkpositie per definitie toenemen, aangezien er veel aanvragen van een nieuw type binnen gaan komen (de verlengingsaanvragen) en die kunnen gezien de doorlooptijd en het moment van indienen per definitie niet in 2016 afgerond worden. Gezien de toename in werklast zal een sterke verkorting van de doorlooptijden waarschijnlijk niet realiseerbaar zijn in 2016, maar daar waar doorlooptijden verkort kunnen worden zal dat uiteraard gebeuren.

#### *Biociden*

De situatie voor biociden is geheel anders en daar zien we dat in 2015 de onderhanden werkpositie te laag is geweest om een continue hoeveelheid werk te kunnen garanderen. Met name in de tweede helft van 2015 zijn relatief veel nieuwe aanvragen onder de Verordening ingediend en daarnaast heeft Ctgb een deel van de capaciteit overgeheveld naar gewasbeschermingsmiddelen. Met deze maatregel hebben we toegewerkt naar een gezonde onderhanden werkpositie voor biociden voor 2016.



## 3.2. Aanvragen, beoordelingen en toelatingen

Om het primaire proces beter te kunnen besturen is in 2015 de primaire afdeling gesplitst in een inhoudelijke afdeling WBA (wetenschappelijke beoordeling & -advisering) en een afdeling Collegeadvies & Projectplanning (C&P). In 2015 zijn de eerste resultaten zichtbaar geworden van het ingezette programma om het primaire beoordelings- en autorisatieproces te verbeteren en te versnellen. Dit programma wordt in 2016 voortgezet. Risicogericht beoordelen, een betere grip op planning en verhoging van de interne capaciteit zijn belangrijke speerpunten om in 2016 het primaire proces nog verder 'in control' te krijgen, de voorspelbaarheid te vergroten en om binnen tijd en budget onze primaire output te realiseren.

### 3.2.1. Servicedesk

#### *Servicedesk*

Informatieverstrekking is een wettelijke taak die het Ctgb op adequate wijze wil invullen. Hierin wordt voorzien door de website van het Ctgb. Wanneer er vragen zijn, is de Servicedesk het eerste aanspreekpunt voor aanvragers, toelatingshouders en maatschappij. De Servicedesk wordt ondersteund door de backoffice en zal vragen uitzetten die niet direct door de Servicedesk zelf kunnen worden beantwoord.

De nadruk ligt op een efficiënte afhandeling, korte een voorspelbare doorlooptijden en het leveren van kwaliteit bij de beantwoording van servicedesk vragen. Voor vragen van burgers en (semi-)overheid is een budget beschikbaar, en vragen vanuit de industrie die binnen tien minuten zijn af te handelen, worden ook gratis beantwoord. Alle overige vragen vanuit de industrie, RFM's (Request for Meeting) en PSM's (Pre-Submission Meeting) zijn betaald en in principe kostendekkend.

Stakeholders kunnen bij de Servicedesk terecht voor de volgende diensten:

- Beantwoording van vragen (per telefoon en mail)
- Request voor meetings (RFM's)
- Presubmission meetings (PSM's)
- Voorlichtingsbijeenkomsten
- (Inhoudelijke) Workshops

Daarnaast heeft de Servicedesk een signaalfunctie voor de eigen organisatie m.b.t. knelpunten, ontwikkelingen en behoeften vanuit aanvragers en de maatschappij. De Servicedesk signaleert omissies en onvolkomenheden in beleid en in de website en geeft dit door aan de teams Beleid en Communicatie.

#### *Ontwikkelingen*

In 2015 is een aantal nieuwe diensten geïnitieerd. Zo loopt er een pilot met het pre-application support traject voor biociden, waarbij aanvragers die Nederland hebben gevraagd op te treden als "competent authority" voor een aanvraag onder de BPR, een vaste projectleider toegewezen krijgen bij wie zij met hun vragen terecht kunnen, zonder dat de Servicedesk daar steeds als schakel tussen zit.





Daarnaast zal er in Q3/4 2015 een pilot worden uitgevoerd voor een nieuw type workshop voor aanvragers/toelating houders en consultants, gericht op informatie over aanvragen op basis van de goedkeuring van een nieuwe stof uit het ECHA-werkprogramma.

We zien een trend dat het aantal vragen (onbetaald en betaald) stabiliseert en zelfs iets afneemt door sturing op kostendekkendheid en de betere informatievoorziening via o.a. de website en de Servicedesk-medewerkers. Met name bij eenvoudige onbetaalde vragen zien we een geleidelijke en consistente afname. De financiering voor betaalde vragen komt uit tarieven die hiervoor in rekening worden gebracht. De onbetaalde vragen en overige informatieverschaffing worden gefinancierd uit bijdragen aan de workshops en uit de jaarlijkse vergoeding.

#### *Prognose van aantallen meetings, voorlichtingsbijeenkomsten en workshops*

##### *Request for Meeting (RFM) en Presubmission Meeting (PSM)*

RFM's zullen vooral worden gevraagd ter voorbereiding op het indienen van stof(renewal)dossiers en voorafgaand aan PSM's of in een beperkt aantal gevallen als 'vervanger' van de PSM's voor middelaanvragen. Ook zal in een aantal gevallen gebruik worden gemaakt van de RFM om het dossier voor (het verlengen van) middeltoelatingen te kunnen afronden. Het betreft in 2016 naar schatting ruim 85 RFM's.

Bij aanvragen waarbij het gaat om een nieuw middel en Nederland optreedt als zonaal rapporteur is het gebruikelijk om een PSM te houden. Daarnaast wordt in een beperkt aantal gevallen een PSM georganiseerd voor wijzigingsaanvragen waarbij Nederland zonaal rapporteur is. Vooralsnog lijkt het er op dat er voor verlengingsaanvragen (renewal) weinig tot geen gebruik zal worden gemaakt van een PSM, maar meer van een RFM. Het betreft in 2016 naar verwachting zo'n 30 PSM's.

De prognose voor meetings (RFM's en PSM's) is gebaseerd op de ervaringen van het afgelopen jaar en indicaties van de accountmanagers. De verwachting is dat het aantal meetings in 2016 vergelijkbaar is met 2015 en door betere bekendheid van het product eventueel iets zal toenemen. Voor achtergronden bij prognoses van RFM's en PSM's zie 5.1.

##### *Voorlichtingsbijeenkomsten*

Naast meetings levert de Servicedesk ook een bijdrage aan de organisatie van voorlichtingsbijeenkomsten en workshops. Voorlichtingsbijeenkomsten zijn gericht op (nieuwe) biocide aanvragers en worden, met uitzondering van de vakantieperiodes, maandelijks georganiseerd, hetgeen neerkomt op ca. 9 per jaar.

##### *Workshops*

Standaard wordt gerekend met 4 workshops (2 gewas en 2 biociden) verspreidt over het jaar, die tweemaal worden gehouden (afhankelijk van de belangstelling). In deze workshops wordt ingegaan op de inhoudelijke aspecten van dossieropbouw en beoordelingskader. Naast dit type workshop zal er in 2016 ook worden gewerkt met een nieuw type workshop ter voorbereiding van de herregistratie van biociden na plaatsing van de stof. In 2016 zullen voor 2 biocide stoffen workshops worden georganiseerd. Er wordt in 2015 gestart met een pilot.



Tabel: Producten en aantallen Servicedesk/Frontoffice

Product	Productomschrijving	Aantal begroot 2016
Betaalde verzoeken	Losse vragen Cat 1-Cat 8	200
Onbetaalde verzoeken	Losse vragen	1300
RFM's	Request voor Meeting	45 (Biociden) 42 (Gewasbeschermingsmiddelen)
PSM's	Pre Submission Meeting	10 (Biociden) 20 (Gewasbeschermingsmiddelen)
VBK's	Voorlichtingsbijeenkomsten	9
Workshops	Toelichting op beoordelingskader & Nav plaatsing biocide stof	10

#### Resultaten 2016

- Een kostendekkende bedrijfsvoering van de Servicedesk
- Ontlasting van het primair proces doordat meer vragen door de frontoffice worden afgehandeld
- Voorspelbare doorlooptijden voor de diverse categorieën servicedesk verzoeken
- Interne kennisbank met geactualiseerde informatie op basis van geformuleerde antwoorden (Q&A's)
- Bijdrage aan een actuele website
- Bijdrage aan interne beleidsvorming

### 3.2.2. Uitvoeren Europese stofbeoordelingen gewasbeschermingsmiddelen

Het aantal verwachte stofaanvragen voor zowel nieuwe stoffen (NAS: new active substance) als voor het verlengen van stoftoelatingen (AIR: Annex I Renewal) in 2016 is relatief hoog. Het Ctgb verwacht 8 aanvragen voor nieuwe stoffen te ontvangen, waarvoor Ctgb optreedt als Reporting Member State (RMS). Daarnaast is het Ctgb RMS of co-RMS voor een aantal stoffen die beoordeeld wordt voor de verlenging van EU goedkeuring van de stof (renewal). In 2016 worden in dat kader naar verwachting 35 aanvragen ingediend (18 NL RMS/17 NL co-RMS). Er worden twee aanvragen verwacht voor het beoordelen van confirmatory data. Ten opzichte van 2015 betekent dit een toename van een meer dan een factor 2 wat betreft benodigde capaciteit.

Tabel: Prognose aantal EU stoffen

Product	Productomschrijving	Onderhanden aanvragen	Nieuwe aanvragen	Af te handelen stoffen *
EU stoffen RMS	NAS-Chemische stoffen (incl. plant-	46	2	14

Product	Productomschrijving	Onderhanden aanvragen	Nieuwe aanvragen	Af te handelen stoffen *
	extracten)			
	NAS- Micro-organismen		6	
	AIR <sup>1</sup> - Chemische stoffen (incl. plantextracten)		13	
	AIR <sup>1</sup> - Micro-organismen		5	
	Confirmatory data		2	
<b>EU stoffen co-RMS</b>	AIR <sup>1</sup>		17	

\* Gezien de doorlooptijd (>1 jaar) is er geen relatie tussen het aantal nieuwe aanvragen en het aantal af te handelen aanvragen in 2016.

<sup>1</sup>Het is mogelijk dat er per stof aanvragen (dossiers) komen van meerdere aanvragers, dit is meegenomen in bovengenoemde aantallen

### 3.2.3. Adviseren over Europese stofbeoordelingen gewasbeschermingsmiddelen

Dit betreft het leveren van commentaar op stofbeoordelingen opgesteld door andere lidstaten in het kader van de EFSA procedure die geldt voor goedkeuring van stoffen op EU niveau en de advisering aan het ministerie van EZ over beoordelingsrapporten opgesteld door EFSA voor besluitvorming door de EC.

Het leveren van commentaar in de beoordelingsfase van de stofgoedkeuring is een kwaliteitstoets op het (draft) Assessment Report (DAR), dat opgesteld wordt door de rapporterende lidstaat. Deze kwaliteitstoets wordt uitgevoerd door de andere lidstaten, waaronder Nederland. Dat is van belang omdat het Assessment Report de basis is voor de toelating van alle middelen op basis van deze stof. Daarnaast levert het bestuderen van de DAR en het leveren van commentaar een versnelling op van het proces van toelating van middelen op basis van de stof.

Het Ctgb zal als EU niet-rapporteur commentaar leveren op 30-40 door andere lidstaten opgestelde Draft Assessment Reports (DAR's) voor werkzame stoffen.

De peer review zal plaatsvinden via Pesticide Peer Review meetings of teleconferences dan wel schriftelijke procedures, afhankelijk van de te bespreken punten.

### 3.2.4. Beoordelen gewasbeschermingsmiddelen in Nederland

Voor het beoordelen van de toelaatbaarheid van gewasbeschermingsmiddelen in Nederland geldt dat deze inmiddels hoofdzakelijk plaatsvindt binnen de Europees geharmoniseerde context. Het aantal nieuwe aanvragen waarvoor het overgangsrecht nog van toepassing is zal minimaal zijn.



Hieronder is per aanvraagtype aangegeven hoeveel nieuwe aanvragen we verwachten in 2016. Met deze aantallen in combinatie met de ingeschatte onderhanden werkpositie eind 2015 is vervolgens berekend wat per aanvraagtype het aantal af te handelen aanvragen zal zijn in 2016.

### Zonale aanvragen

#### *Nieuw middel of wijziging op bestaand middel*

Bij zonale aanvragen voert één lidstaat (zonal Rapporteur Member State; ZRMS) de beoordeling uit van een middel, waarmee een aanvrager vervolgens op eenvoudige wijze een toelating in de andere lidstaten binnen dezelfde zone kan aanvragen. Het Ctgb verwacht in 2016 naar schatting 39 zonale aanvragen als zonaal rapporteur te ontvangen waarbij het gaat om het beoordelen van ca. 24 nieuwe middelen en 15 wijzigingen op reeds toegelaten middelen. Een wijziging kan een uitbreiding of majeure verandering van de samenstelling van een middel betreffen. Verwacht wordt dat het aantal uitbreidingsaanvragen de komende jaren toe zal nemen. Dit om o.a. toelatingen wanneer deze aan hun verlenging toe zijn meer te harmoniseren in de zone. Een uitbreidingsaanvraag kan dan bijvoorbeeld parallel lopen met de aanvraag tot verlenging.

Het Ctgb verwacht in 2016 ongeveer 25 aanvragen als zonaal rapporteur af te handelen (ca. 18 aanvragen voor een nieuw middel en 7 wijzigingen op reeds toegelaten middelen). Voor zonale aanvragen geeft de Verordening een beoordelingstermijn van 12 maanden. Indien er tijdens de beoordeling data gaps worden vastgesteld kan een stop-de-klok periode worden ingesteld van maximaal 6 maanden. De aanvrager krijgt hierin de mogelijkheid om de gestelde vragen te beantwoorden. Omdat de ervaring ons leert dat voor bijna alle aanvragen een (maximale) stop-de-klok nodig blijkt, tellen we deze termijn standaard mee in onze prognose. Op basis hiervan verwachten we de aanvragen die tot ca. 1 mei 2015 binnen zijn gekomen in 2016 te kunnen afronden. Deze ambitie is hoog omdat we hierbij uitgaan van het afhandelen van een zonale aanvraag (nagenoeg) binnen de wettelijke termijnen, wat tot nu toe voor alle lidstaten, inclusief Nederland, niet haalbaar is gebleken.

Daarnaast verwacht het Ctgb naar schatting 67 CMS aanvragen (Concerned Member State) te ontvangen waarop commentaar geleverd zal moeten worden en waarbij ook de Nederland specifieke elementen zullen worden beoordeeld. CMS aanvragen zijn zonale aanvragen waarbij de beoordeling is opgesteld door een andere lidstaat (de ZRMS) en waarvoor ook een toelating in Nederland wordt aangevraagd. Het gaat hier om zo'n 58 nieuwe producten en 9 wijzigingen. Het aantal aanvragen dat in een jaar kan worden afgehandeld is afhankelijk van de duur van het beoordelingsproces. Nederland is als Concerned Member State in eerste instantie afhankelijk van de lidstaat die rapporteur (RMS) is. Zoals ook hierboven opgemerkt lukt het een RMS doorgaans niet om de beoordeling binnen 18 maanden af te ronden.

De onderhanden werkpositie voor CMS aanvragen (in veel gevallen aanvragen die wachten op afronding van de aanvraag door de RMS,) bij het Ctgb neemt als gevolg daarvan nog steeds iets toe. Er worden voor 2016 nog geen grote veranderingen verwacht in de doorlooptijden van de rapporterende lidstaten. De verwachting van het aantal af te handelen aanvragen in 2016 is daarom gebaseerd op het aantal afgehandelde aanvragen in 2015, gerelateerd aan de onderhanden werkpositie. Prognose is dat we in 2016 47 CMS aanvragen kunnen afhandelen (waarvan ca. 45 aanvragen voor nieuwe middelen en 2 wijzigingsaanvragen). Gedurende het jaar 2015 is het Ctgb erin geslaagd om een toenemend aantal aanvragen binnen de 120 dagen termijn (de termijn voor de nationale beoordeling o.b.v. de beoordeling van de RMS, gerekend vanaf het moment dat de RMS de



beoordeling heeft afgerond, ) te beoordelen. De verwachting is dat in 2016 meer aanvragen binnen deze termijn afgehandeld worden.

#### *Verlenging bestaande toelating (renewal)*

In 2016 zullen naar schatting zo'n 114 aanvragen voor het verlengen van middeltoelatingen (renewal) worden ingediend. Voor naar verwachting 25% ervan zal Nederland optreden als zonaal rapporteur.

Ten tijde van het opstellen van deze begroting is het exacte aantal waarvoor Nederland optreedt als zonaal rapporteur nog niet bekend; hierover vindt op Europees niveau nog afstemming plaats.

Indien bij middelen met meerdere werkzame stoffen de expiratiedatum van deze stoffen niet verder uit elkaar liggen dan een jaar hoeft pas na afronding van de laatste van de betreffende stoffen een draft Assessment Report (dRR) voor beoordeling te worden aangeleverd.

In die gevallen waarbij er nog zogenaamde categorie 4 studies nodig zijn kan de aanvrager extra tijd krijgen om het dRR af te ronden. Dit kan oplopen tot enkele jaren. Doordat er nog geen ervaring op dit gebied is, is het lastig in te schatten bij hoeveel aanvragen er pas later een dRR kan worden geleverd. De eerste één tot twee jaar zal de exacte hoeveelheid werk per jaar lastig zijn te voorspellen. Daarna kan waarschijnlijk op basis van ervaring een nauwkeuriger prognose worden gegeven. Voordeel is dat, gelet op het grote aantal aanvragen in korte tijd, het werk meer gespreid in de tijd binnen komt.

Met de kennis van nu wordt er vanuit gegaan dat in slechts ca. 60% van de gevallen meteen een toereikend dossier beschikbaar is en dat de rest binnen de periode die daar voor staat wordt aangeleverd. Vooralsnog wordt er vanuit gegaan dat 10% van de aanvragen alsnog binnen een jaar voorzien wordt van een volledig dossier en dat de overige 30% alsnog binnen 2 jaar wordt voorzien van een volledig dossier. Dit is meegenomen in de prognose voor de benodigde capaciteit in die jaren.

Voor 2016 betekent dit dat NL voor ongeveer 28 aanvragen zal optreden als zonaal rapporteur. Van alle aanvragen zal ca. 85% pas worden ingediend in het derde en vierde kwartaal van 2016. Of en hoeveel middelen door de industrie niet zullen worden verlengd moet de praktijk in 2016 uitwijzen. Vooralsnog gaat het Ctgb er vanuit dat er voor verreweg de meeste middelen een verlenging (ook voor de toelatingen die via de wederzijdse erkenningsprocedure tot stand zijn gekomen) wordt aangevraagd.

Het exacte aantal verlengingsaanvragen blijft onzeker. Dit is m.n. afhankelijk van het tijdstip van goedkeuring van de stofverlenging door de Commissie. Er wordt vanuit gegaan dat er wederom goedkeuringstermijnen van stoffen worden verlengd om het verlengingsprogramma voor zowel stoffen als middelen behapbaar te houden. In deze begroting is daarmee al rekening gehouden. De tijdslijnen voor zowel de aanvragers als het Ctgb zijn korter dan die gelden voor herregistratie. In Europees verband is en wordt hier aandacht voor gevraagd.

Afgaande op de expiratiedata van de werkzame stoffen en de door de EU gestelde deadlines voor indiening van aanvragen binnen 3 maanden na het opnieuw goedkeuren van de werkzame stof, verwacht het Ctgb een beperkte instroom van aanvragen aan het einde van het eerste kwartaal van 2016. Vanaf kwartaal 3 komt een grotere stroom aanvragen op gang. De doorlooptijd is in principe een half jaar, dus de eerste beoordelingen zullen grotendeels in 2016 plaats moeten vinden.



Omdat in veel gevallen aanvullende data nodig zullen zijn en de meeste aanvragen pas vanaf Q3 worden ingediend wordt verwacht dat er niet meer dan 2 aanvragen in 2016 kunnen worden afgerond.

Wat betreft verlengingsaanvragen waarvoor Nederland CMS is: enkele aanvragen zijn reeds ingediend in 2015. In 2016 worden 47 nieuwe aanvragen verwacht waarvan het grootste deel vanaf Q3. Bij deze aanvragen gaat de ZRMS eerst het Core-dossier beoordelen en de start van het nationale deel van de beoordeling door het Ctgb is hiervan afhankelijk. Voor aanvragen die in Q3 worden ingediend verwacht het Ctgb niet nog in 2016 te kunnen beginnen aan de beoordeling van het nationaal addendum. Van de aanvragen die in 2015 en begin 2016 zijn ingediend zal dit waarschijnlijk ook nog maar voor een deel het geval zijn, omdat de ZRMS vaak aanvullende vragen voor het Core dossier zal stellen en de beoordeling dus langer dan de gestelde 6 maanden zal duren. Daarom verwacht het Ctgb in 2016 slechts 2 van deze aanvragen af te kunnen handelen. Uitstroom zal pas in de loop van 2017 goed op gang komen.

### **Nederlandse aanvragen**

#### *Wijzigingsaanvragen nationaal*

Het gaat hier om wijzigingen die toezien op NL specifieke aspecten en waarvoor het Core dossier niet hoeft te worden aangepast. Er worden in 2016 ongeveer 24 aanvragen verwacht.

Dit betreffen aanvragen van geringe omvang en het Ctgb streeft ernaar om de onderhanden werkpositie gelijk te houden. Dit betekent dat er ca. 24 aanvragen afgehandeld moeten worden.

#### *Wederzijdse erkenning*

Op basis van een toelating in een andere lidstaat is het mogelijk een aanvraag tot wederzijdse erkenning in te dienen. Het Ctgb verwacht in 2016 28 aanvragen voor wederzijdse erkenning te ontvangen.

Ten opzichte van begin 2015 is de onderhanden werkpositie ongeveer 25% gereduceerd. Dat is enerzijds het gevolg van het wegwerken van achterstanden en anderzijds het gevolg van het niet meer opnemen van verlengingsaanvragen (NLWERG) onder de post wederzijdse erkenningen; dit worden administratieve aanvragen.

Ook indien alleen de wederzijdse erkenningen die beoordeeld moeten worden in beschouwing worden genomen (d.w.z. exclusief NLWERG) neemt de onderhanden werkpositie af. Om de doorlooptijden naar de door de Verordening vereiste 120 dagen te krijgen, zal de onderhanden werkpositie nog verder terug moeten lopen. Daarom is het streven om 40 aanvragen af te handelen in 2016.

#### *Kleine toepassingen*

Nederland afficheert zich binnen Europa als het kennisland op het gebied van de kleine toepassingen. In 2016 worden 20 aanvragen verwacht.

Het streven is om alle uitbreidingsaanvragen kleine toepassingen binnen de wettelijke termijn af te handelen. Aanvragen die ingediend worden voor het derde kwartaal 2016 kunnen in principe worden afgehandeld in 2016. Naar verwachting worden er in totaal 20 aanvragen afgehandeld.

#### *Herregistratie*

Bestaande middeltoelatingen moeten worden herbeoordeeld na de periodieke herbeoordeling van de werkzame stof(fen). Tot en met 2015 gaat dit om aanvragen voor herregistratie met een beoordeling onder overgangsrecht. In 2016 kan nog een enkele aanvraag van deze categorie worden ingediend (overgangsrecht nog slechts zeer beperkt van toepassing). Vanaf 2016 zullen aanvragen



voor herbeoordeling van middelen hoofdzakelijk onder de verordening 1107/2009 vallen en heten dan 'renewals'. Aanvragen voor renewal zullen dus de aanvragen voor herregistratie gaan vervangen.

Dit betekent dat de onderhanden werkpositie voor aanvragen voor herregistratie onder overgangsrecht significant zal afnemen in 2016. De lopende aanvragen zijn in te delen in 3 typen:

- **Vrijwillig zonale aanvragen met NL als ZRMS (ZTHG):** Van de 18 lopende aanvragen kunnen de meeste naar verwachting worden afgehandeld in 2016. Omdat ook voor deze aanvragen veelal aanvullende vragen worden gesteld, zal voor circa 5 afronding pas in 2017 plaats kunnen vinden.
- **Vrijwillig zonale aanvragen met Nederland als CMS (NLTHG):** Van de 43 lopende aanvragen is de verwachting dat circa de helft kan worden afgerond in 2016. De onzekerheid bij deze categorie is wat groter, omdat het Ctgb afhankelijk is van de ZRMS voor het opleveren van de Core voordat het Ctgb aan deze aanvragen kan werken. Ervaring tot nu toe leert dat het opleveren van de Core doorgaans lang op zich laat wachten. Daarna blijkt dat in veel gevallen de Core en NL aanvraag niet geheel aansluiten en er dus meer tijd nodig is dan voor standaard CMS aanvragen om het nationale deel van de beoordeling uit te voeren.
- **Nationale herregistraties (THG):** voor de meeste aanvragen zal in 2015 een eerste beoordeling uitgevoerd zijn, maar in veel gevallen worden aanvullende vragen gesteld. De verwachting is dat van de 39 lopende aanvragen ca. de helft in 2016 kan worden afgehandeld met een beoordeling van aanvullende gegevens. Voor de overige aanvragen zullen aanvullende gegevens pas laat in 2016 of vroeg in 2017 geleverd worden, en die kunnen naar verwachting in 2017 worden afgehandeld.

#### *Voorlopige toelatingen onder overgangsrecht*

Voor voorlopige toelatingen kan in bepaalde gevallen een aanvraag worden ingediend onder overgangsrecht. Naar verwachting worden er in 2016 geen aanvragen van dit type ingediend.

#### *Afleiden norm in kader van de KRW & MRL aanvragen*

Het Ctgb verwacht 5 aanvragen voor het afleiden van een norm in het kader van de KRW (Kaderrichtlijn Water) en 8 voor het afleiden van een MRL (Maximaal Residu Limiet). Naar verwachting zal Ctgb respectievelijk 4 en 12 van deze aanvragen afhandelen in 2016. M.b.t. de MRL aanvragen: aanvragen die in 2014 zijn ingediend, kunnen in 2016 worden afgehandeld. MRL aanvragen worden, na beoordeling door het Ctgb, naar EFSA gestuurd voor een beoordeling. Omdat de EFSA tijdens zijn beoordeling aanvullende vragen kan stellen, worden de aanvragen pas als afgehandeld beschouwd wanneer EFSA hun beoordeling heeft afgerond door het publiceren van een Reasoned Opinion betreffende de MRL aanvraag. Het totale proces kost anderhalf tot twee jaar.

#### *Overige aanvragen*

Het aantal overige aanvragen (aanvragen van (min of meer) administratieve aard) ligt rond de 300. Naar verwachting kunnen er ook ongeveer 300 aanvragen worden afgehandeld.

#### *Aanvragen van voor 14 juni 2011*

Vóór de inwerkingtreding van de Verordening is nog een groot aantal dossiers ingediend door aanvragers met als oogmerk nog gebruik te kunnen maken van het overgangsrecht. Een deel van deze aanvragen is door de aanvragers geschorst, een deel is afgewezen of ingetrokken, bij een deel zijn aanvullende vragen gesteld en zijn de aanvragen "on hold" gezet in afwachting van nieuwe

# ctgb

gegevens. Deze “stop-de-klok” periode kan tot 2 jaar oplopen als er bijvoorbeeld nieuwe veldproeven nodig zijn. In 2014 en 2015 zijn veel aanvragen van voor 14 juni 2011 afgehandeld. Stand van zaken begin 2016 is dat voor alle aanvragen de eerste beoordeling is uitgevoerd en aanvullende vragen zijn gesteld indien nodig. In 2016 zullen er naar verwachting ca. 12 aanvragen worden afgehandeld en zijn er nog ca. 6 aanvragen in een “stop-de-klok” periode (deze worden in 2017 afgehandeld).

Tabel: Prognose aantal aanvragen tot toelating (gewasbeschermingsmiddelen)

Product	Productomschrijving	Onderhanden aanvragen start 2016	Nieuwe aanvragen	Af te handelen in 2016
<b>Zonale aanvragen NL ZRMS</b>	Zonale aanvragen voor nieuwe middelen	38	24	18*
	Wijzigingsaanvragen zonaal (o.a. uitbreidingen en majeure wijziging samenstelling)	18	15	7*
	Verlenging (renewal) van toelatingen o.b.v. een AIR-stof	0	28 (16***)	2**
<b>Zonale aanvragen NL CMS</b>	Aanvragen op basis van een zonale beoordeling voor nieuwe middelen opgesteld door een andere lidstaat; leveren van commentaar en beoordeling NL specifieke aspecten	123	58	45*
	Aanvragen op basis van een zonale beoordeling voor wijzigingen/uitbreidingen opgesteld door een andere lidstaat; leveren van commentaar en beoordeling NL specifieke aspecten	10	9	2*
	Verlenging (renewal) van toelatingen o.b.v. een AIR-stof	9	86 (47***)	2**
<b>Wijzigings aanvragen nationaal</b>	Wijziging die toeziet op NL specifieke aspecten en waarvoor het core dossier niet hoeft te worden aangepast	16	24	24
<b>Wederzijdse erkenningen</b>	Wederzijdse erkenning aanvragen	28	28	40
<b>Uitbreiding aanvragen Kleine toepassingen niet zonaal</b>	Aanvragen tot uitbreiding in NL (niet zonaal) van een bestaande toelating met alleen kleine toepassingen (NLKUG)	9	20	20
<b>Aanvragen van voor 14 juni 2011</b>		18	n.v.t.	12
<b>Overgangsrecht</b>	Herregistratie (niet zonaal)	18	1	14
	Vrijwillig zonale herregistraties NL ZRMS	43	1	20
	Vrijwillig zonale herregistraties NL CMS	39	1	20



Product	Productomschrijving	Onderhanden aanvragen start 2016	Nieuwe aanvragen	Af te handelen in 2016
	Voorlopige toelatingen	0	0	0
<b>Afleiden AA-EQS/ MAC-EQS</b>	Aanvragen tot afleiden norm in het kader van de KRW	4	5	4
<b>Afleiden MRL</b>	Aanvragen tot afleiden van Maximaal Residu Limiet	12	8	12
<b>Overige aanvragen</b>	Aanvragen voor toevoegingstoffen, inlichtingen voor dierproeven, naamswijzigingen en overschrijvingen, aanvragen voor mineure wijziging samenstelling, afgeleide en parallelle aanvragen, proefontheffingen, 'administratief' verlengen toelatingen op basis van wederzijdse erkenning, intrekingsverzoeken voor toelatingen en exportverklaringen, administratieve wijzigingen (WG)GA, wijziging etikettering, wijziging verpakking	70	300	300

\* Gezien de doorlooptijd van dit aanvraagtype (>1 jaar) is er geen relatie tussen het aantal nieuwe aanvragen en het aantal af te handelen aanvragen in 2016. Zie ook de uitgebreide toelichting boven de tabel.

\*\* Dit betreft een nieuw aanvraagtype. Gezien de doorlooptijd van dit aanvraagtype in combinatie met het moment van indienen is er geen relatie tussen het aantal nieuwe aanvragen en het aantal af te handelen aanvragen in 2016. Zie ook de uitgebreide toelichting boven de tabel.

\*\*\* Aantal aanvragen met dRR

### 3.2.5. Uitvoeren Europese stofbeoordelingen biociden

Het review programma, waarin alle werkzame stoffen beoordeeld worden, zal naar verwachting in 2024 afgerond zijn. Dit zal resulteren in een Unielijst waarin alle goedgekeurde werkzame stoffen zijn opgenomen.

Het aantal aanvragen voor de beoordeling van (nieuwe) stoffen zal beperkt zijn. De verwachting is dat er in 2016-2017 een aantal dossiers voor in-situ gegenereerde biociden ingediend zullen worden. De eerste renewal aanvragen voor anti-coagulantia zijn inmiddels binnen gekomen. Vanaf 2020 zullen de renewals van andere stoffen ingediend (moeten) gaan worden. Aangezien de meeste andere lidstaten kampen met capaciteitstekorten, is het aannemelijk dat Nederland vaker gevraagd zal worden om als evaluerende competent authority op te treden.

#### *Bestaande werkzame stoffen (EAS)*

Er wordt gewerkt aan de beoordeling van bestaande werkzame stoffen waarvan de aanvraag onder de richtlijn (98/8/EG) is ingediend. Nederland is rapporteur van stoffen van de 2<sup>e</sup>, 3<sup>e</sup> en 4<sup>e</sup> lijst van het Toetsingsprogramma. In 2016 zullen er geen werkzame stoffen waarvan Nederland rapporteur is afgehandeld worden.



### *Nieuwe werkzame stoffen (NAS)*

De verwachting is dat Nederland onder verordening 528/2012 3 nieuwe werkzame stoffen ontvangt in 2016. In 2016 zal één nieuwe werkzame stof afgehandeld worden.

### 3.2.6. Adviseren over Europese stofbeoordelingen biociden

Op verzoek van het Ministerie van I&M worden alle Competent Authority (CA)-rapporten die door andere lidstaten worden opgeleverd, onderworpen aan een 'peer review' waarbij in principe aandacht wordt gegeven aan alle aspecten, met in het bijzonder aandacht voor humane toxicologie en milieu. Het Ctgb levert daartoe schriftelijk commentaar op zowel de concept CA-rapporten, de commentaartabellen (RCOM) als op de draft final CA rapporten.

Tijdens de Working Groups (voorheen Technical Meetings) wordt waar nodig uitleg gegeven of discussie gevoerd over het onderhavige punt. Hiervan wordt verslag gedaan aan de departementen middels het voorlopige Interdepartementaal Biociden Overleg (IBO)-stofadvies.

Op basis van de planning van ECHA heeft het Ctgb voor 2016 een raming opgesteld van het aantal van 50 CA-rapporten dat beschikbaar komt voor commentaar voor Existing Active Substances (EAS) en New Active Substances (NAS) tezamen. In 2016 hebben we minder uren nodig voor de coördinatie van dit werk vergeleken met voorgaande jaren. Oorzaak is een betere stroomlijning van het Europese proces, waardoor er meer inzicht is wat er wanneer aan werkzaamheden verricht moet worden.

### 3.2.7. Beoordelen biociden middelen in Nederland

#### *Europese verordening biociden*

Op 1 september 2013 is de biociden verordening (528/2012) van kracht geworden. Deze vervangt de Europese biocidenrichtlijn (98/8/EC). De verordening geeft regels en stelt criteria, normen en beginselen vast voor het toelaten en beoordelen van werkzame stoffen op Europees niveau en het toelaten en beoordelen van biociden in de Europese lidstaten.

Aanvragen voor toelating van biociden tot de Nederlandse markt die vanaf 1 september 2013 binnen zijn gekomen, vallen grotendeels nog onder het overgangsrecht. Werkzame stoffen die op Europees niveau zijn goedgekeurd worden opgenomen in een Unielijst van goedgekeurde stoffen voor een specifieke productsoort (PT). Alleen biociden die gebaseerd zijn op goedgekeurde stoffen worden beoordeeld volgens de verordening. Biociden op basis van werkzame stoffen die nog niet zijn opgenomen in de Unielijst van goedgekeurde stoffen worden beoordeeld volgens de Nederlandse Wgb, binnen het Ctgb 'NL aanvragen overgangsrecht' genoemd. Hieronder is per aanvraagtype aangegeven hoeveel nieuwe aanvragen we verwachten in 2016. Met deze aantallen in combinatie met de ingeschatte onderhanden werkpositie eind 2015 is vervolgens berekend wat per aanvraagtype het aantal af te handelen aanvragen zal zijn in 2016.



### *NL aanvragen overgangsrecht*

Dit betreft alle aanvragen voor een nieuwe toelating, uitbreiding van een toelating en verlengingsaanvragen op basis van artikel 122 Wet gewasbeschermingsmiddelen en biociden. Voor 2016 wordt verwacht dat er 45 nieuwe aanvragen van dit type zullen worden ingediend. Het aantal af te handelen aanvragen is gelijk gesteld aan de naar verwachting ingediende aanvragen. Hiermee stabiliseert de onderhanden werkpositie in 2016. Het doel hierachter is tweeledig:

- enerzijds om een voldoende onderhanden werkpositie te behouden voor dit aanvraagtype en voor biociden in z'n algemeenheid (de onderhanden werkpositie voor biociden was in 2015 te laag). De doorlooptijden waren in 2015 gemiddeld significant lager dan de wettelijke termijn en deze zullen hierdoor iets stijgen in 2016.
- anderzijds om een deel van de capaciteit over te kunnen hevelen naar gewasbeschermingsmiddelen, om daar de onderhanden werkpositie nog wat verder te kunnen reduceren.

### *EU Nationale aanvragen (toelating alleen in Nederland)*

Indien de primaire autorisatie in Nederland plaatsvindt, dat wil zeggen als Nederland als Reference Member State (RMS) optreedt, wordt een validatie van het dossier uitgevoerd. Hierna wordt een beoordeling van het middel in een Product Assessment Report (PAR) en een SPC (Summary of Product Characteristics) opgesteld. Het betreft zowel aanvragen voor herregistratie als aanvragen voor nieuwe middelen die nog niet in Nederland op de markt zijn. In 2016 wordt een toename verwacht van het aantal in te dienen nationale aanvragen; naar verwachting worden er 25 aanvragen ingediend.

Deze aanvragen hebben een doorlooptijd van ruim een jaar, exclusief de eventuele tijd die nodig is voor de aanvrager voor het indienen van aanvullende informatie. Gezien de doorlooptijd van dit aanvraagtype zullen alleen de nationale aanvragen die vóór juli 2015 zijn ingediend, kunnen worden afgerond in 2016. Dit aantal wordt ingeschat op 12.

### *EU Wederzijdse erkenning*

Als de primaire autorisatie door één van de andere lidstaten wordt uitgevoerd, bestaat de mogelijkheid om toegang te krijgen tot de Nederlandse markt via wederzijdse erkenning. De procedure voor wederzijdse erkenning, als Nederland als Concerned Member State (CMS) optreedt, omvat het controleren van het PAR en de SPC, opgeleverd door de RMS, en beoordeling van de Nederland specifieke omstandigheden.

Onder de verordening zijn twee varianten mogelijk: 1) de parallelle wederzijdse erkenning ('in parallel'), waarbij de RMS in overleg treedt met de CMSen en lidstaten gezamenlijk tot een besluit komen, en 2) de opeenvolgende wederzijdse erkenning ('in sequence'), die kan worden aangevraagd in het geval dat de RMS de beoordeling en toelating reeds heeft afgerond.

Ook hier betreft het zowel aanvragen voor herregistratie als aanvragen voor nieuwe middelen. In 2016 worden er naar verwachting 40 aanvragen voor wederzijdse erkenning ingediend, waarvan ca. 8 'in sequence' en ca. 32 'in parallel'.

M.b.t. het afhandelen van aanvragen 'in sequence': Omdat de evaluerende lidstaat de toelatingsprocedure al heeft afgerond op het moment van indiening bij Ctgb, kan Ctgb deze aanvragen na ontvangst direct oppakken en verwerken. Indien Ctgb de conclusies van de evaluerende lidstaat kan accepteren, neemt deze procedure maximaal 120 dagen in beslag.



Bij sommige aanvragen zijn er vragen voor de RMS met betrekking tot de risicobeoordeling en loopt de doorlooptijd sterk op. We verwachten 8 wederzijdse erkenningen 'in sequence' te kunnen afhandelen in 2016.

M.b.t. het afhandelen van aanvragen 'in parallel': Het verschil met een wederzijdse erkenning 'in sequence' is dat de aanvraag bij Ctgb wordt ingediend op het moment dat de evaluerende lidstaat de toelatingsprocedure start. Na ontvangst van deze aanvragen, worden ze 'on hold' gezet, in afwachting van de beoordelingsresultaten van de RMS. Het aantal af te handelen aanvragen in 2016 is dus sterk afhankelijk van de progressie van de beoordeling bij de evaluerende lidstaten. Dit brengt een grote onzekerheid met zich mee m.b.t. de inschatting van 12 af te handelen aanvragen in 2016.

#### *EU Unietoelatingen*

Aanvragen voor Unietoelatingen zijn nieuw onder de Biociden Verordening. Een aanvraag voor een Unietoelating is alleen mogelijk voor specifieke producttypes (PT's) en wordt gecoördineerd door ECHA. Eén lidstaat voert de beoordeling uit, daarna volgt een commentaaronde en met de verkregen toelating mag het middel in alle lidstaten op de markt worden gebracht.

In de tweede helft van 2015 zijn de eerste aanvragen ingediend. De verwachting is dat er in 2015 binnen Europa in totaal 11 unietoelatingen worden ingediend, waarvan er bij Nederland 6/7 zullen binnenkomen. Voor 2016 wordt het aantal aanvragen voor een Unietoelating in Nederland geschat op 10.

De prognose is dat 5 van de in 2015 ingediende aanvragen in 2016 afgerond kunnen worden. Ook hier dient rekening gehouden te worden met een grote onzekerheidsfactor omdat de peer review fase, waarin alle lidstaten de beoordeling van de evaluerende lidstaat becommentariëren, nieuw is in de Unie. Het is moeilijk te voorspellen of de tijdlijnen die uitgestippeld zijn voor dit aanvraagtype haalbaar zijn voor alle betrokken lidstaten.

#### *EU vereenvoudigde toelatingen*

Voor middelen op basis van stoffen die zijn geplaatst op Bijlage I van verordening 528/2012 - dat wil zeggen biociden met een gering risico - kunnen aanvragen voor een vereenvoudigde toelating worden ingediend bij ECHA. Ook voor deze aanvragen voert één lidstaat de beoordeling uit en kan het middel met de verkregen toelating in alle lidstaten op de markt worden gebracht. Het aantal EU Vereenvoudigde toelatingen dat in 2016 wordt verwacht is onzeker; de schatting is 5 aanvragen.

De wettelijke doorlooptijd van dit aanvraagtype is slechts 90 dagen. We verwachten in 2016 4 aanvragen van dit type te kunnen afhandelen. Dit is een wat voorzichtige schatting. De reden hiervoor is dat in de praktijk blijkt dat er vaak aanvullende informatie geleverd moet worden door de aanvrager, om aan te tonen dat voldaan wordt aan de vereisten van artikel 25. De doorlooptijd loopt dan op. De verwachting is dat als er meer bekendheid is over de vereisten en de procedures van dit aanvraagtype, de gemiddelde doorlooptijd korter zal worden.

#### *EU Same Biocidal Products en EU Wijzigingsaanvragen (groot en klein)*

Deze aanvraagtypen vergen over het algemeen een relatief gering aantal beoordelingsuren. Een meerjaren inschatting is lastig, maar het aantal zal in de loop van de jaren toenemen.

Naar verwachting kunnen alle nieuwe aanvragen voor Same Biocidal Products worden afgehandeld (tenzij een aanvraag aan het eind van het jaar wordt ingediend).

# ctgb

Aanvragen voor kleine en grote wijzigingen van bestaande toelatingen kunnen ófwel rechtstreeks bij het Ctgb worden ingediend, ófwel bij de lidstaat die de eerste beoordeling heeft uitgevoerd (de eCA: evaluating competent authority). In het eerste geval kan het Ctgb de aanvragen direct oppakken en verwerken. In het tweede geval kan het Ctgb de aanvraag pas starten en controleren of de conclusies van de eCA kunnen worden overgenomen nadat het evaluatierapport van de eCA is ontvangen. De doorlooptijd van een kleine wijziging is 90 dagen. De doorlooptijd van een grote wijziging is langer en uiteraard sterk afhankelijk van hetgeen gewijzigd dient te worden. Er wordt ingeschat dat er 9 grote wijzigingen en 20 kleine wijzigingen afgehandeld zullen worden in 2016.

## Overige aanvragen biociden

Onder overige aanvragen vallen zowel aanvragen die inhoudelijk beoordeeld worden (bijvoorbeeld parallelle aanvragen en mineure wijzigingen van de samenstelling) als aanvragen die niet inhoudelijk beoordeeld worden (bijvoorbeeld naamswijzigingen en overschrijvingen). Met de invoering van de BPR is het aantal overige aanvragen fors toegenomen (was eerder rond de 100 per jaar). De verwachting voor de komende jaren is dat dit ongeveer 200 per jaar zal zijn. Naar verwachting worden ook ongeveer 200 aanvragen afgehandeld.

## Af te handelen aanvragen

De afhandeling van biociden aanvragen wordt bepaald door de tijd die het Ctgb nodig heeft voor de beoordeling en de tijd die nodig is voor het beantwoorden van aanvullende vragen door de aanvrager. Specifiek voor Unietoelatingen waar Nederland CMS is geldt dat de doorlooptijd wordt bepaald door de RMS. Het Ctgb heeft de afgelopen jaren geen achterstanden opgebouwd en de aanvragen binnen de (wettelijke) termijnen afgehandeld. Ook voor 2016 stelt het Ctgb zich ten doel om aanvragen binnen de termijnen af te handelen.

Tabel: Prognose aantallen aanvragen tot toelating (biociden)

Product	Productomschrijving	Onderhanden aanvragen start 2016	Nieuwe aanvragen	Af te handelen in 2016
NL aanvragen, overgangsrecht	aanvragen overgangsrecht (regulier en uitbreiding)	74	45	45
EU Nationale aanvragen	aanvragen tot toelating van een nieuwe biocide en aanvragen tot toelating d.m.v. herregistratie van een al in NL toegelaten biocide (RMS)	19	25	12*
EU Wederzijdse erkenningen 'in sequence'	aanvragen tot toelating van een nieuwe biocide o.b.v. wederzijdse erkenning en aanvragen tot toelating d.m.v. herregistratie van een al in NL toegelaten biocide o.b.v. wederzijdse erkenning (cMS)	4	8	8
EU Wederzijdse erkenningen 'in parallel'	aanvragen tot toelating van een nieuwe biocide o.b.v. wederzijdse erkenning en aanvragen tot toelating d.m.v. herregistratie van een al in NL toegelaten biocide o.b.v. wederzijdse erkenning (cMS)	22	32	12*
EU Unietoelatingen		7	10	5**

Product	Productomschrijving	Onderhanden aanvragen start 2016	Nieuwe aanvragen	Af te handelen in 2016
EU Vereenvoudigde toelatingen		2	5	4
EU Same Biocidal Products	BPR variant van de "afgeleide toelating" onder overgangsrecht	0	20	20
EU Wijzigings-aanvragen (groot)		3	10	9
EU Wijzigings-aanvragen (klein)		0	20	20
Overige aanvragen	inlichtingen voor dierproeven, naamswijzigingen en overschrijvingen, aanvragen voor mineure wijziging samenstelling, afgeleide en parallelle aanvragen, proefonthefingen en intrekkingverzoeken voor toelatingen	50	200	200

\* Gezien de doorlooptijd van dit aanvraagtype ( $\geq 1$  jaar) is er geen relatie tussen het aantal nieuwe aanvragen en het aantal af te handelen aanvragen in 2016. Zie ook de uitgebreide toelichting boven de tabel.

\*\* Dit betreft een nieuw aanvraagtype. Gezien de doorlooptijd van dit aanvraagtype in combinatie met het moment van indienen is er geen relatie tussen het aantal nieuwe aanvragen en het aantal af te handelen aanvragen in 2016. Zie ook de uitgebreide toelichting boven de tabel.

### 3.2.8. Onderhoud toegelaten middelen in Nederland

In 2016 wordt rekening gehouden met een totaal aantal van ca. 2.250 toegelaten middelen op peildatum 1 februari 2016. Voor deze toelatingen worden de volgende werkzaamheden uitgevoerd:

- Besluiten over toelatingen als gevolg van EU besluitvorming;
- Besluiten over gevolgen voor bestaande toelatingen als gevolg van aanpassingen in het toetsingskader of nieuwe wetenschappelijke inzichten;
- Archiveren en ontsluiten van besluiten en dossiers en het in stand houden van deze archieven;
- Verstrekken van informatie over toegelaten middelen en genomen besluiten.

Tabel: Prognose aantal toegelaten middelen op peildatum 1 februari 2016

Aantal toegelaten middelen in NL	
Gewasbeschermingsmiddelen	ca. 850
Biociden	ca. 1.400
Verwacht aantal toegelaten middelen op peildatum: 1 februari 2016:	<b>Totaal: ca. 2.250 middelen</b>



### 3.2.9. Bezwaar en beroep & Juridische advisering

De juristen van het Ctgb hebben de taak verweer te voeren in bezwaar-, beroeps- en voorlopige voorzieningsprocedures, alsmede de organisatie juridisch te ondersteunen en gevraagd en ongevraagd van de nodige bestuursrechtelijke en privaatrechtelijke adviezen te voorzien.

In 2015 is het aantal complexe bezwaar- en beroepszaken verder toegenomen. Ook het aantal “gewone” WOB-verzoeken, verzoeken die zich richten op het openbaar maken van bedrijfsgegevens, zoals declaraties, is toegenomen. De toegenomen werklast is deels opgelost door inhuur van externe capaciteit, deels is de achterstand in behandeling echter ook gegroeid. In 2015 is er voor gekozen de organisatie structureel te versterken door een (in eerste aanleg interim-) teamleider aan te stellen, de administratieve ondersteuning uit te breiden en procedures en processen te stroomlijnen. In 2016 moet duidelijk worden in hoeverre deze maatregelen de inzet van juristen ondersteunt en het proces efficiënter heeft gemaakt.

#### *Focus 2016*

- Versterken organisatie
- Stroomlijnen processen
- Verbeteren rapportages

Dit alles met behoud van de kwaliteit van de output

#### *Bezwaar- en beroepszaken*

In 2016 moet het proces zo worden ingericht dat er voldoende inzicht is in de werkvoorraad en doorlooptijden en dat, indien nodig, gericht capaciteit kan worden bijgeschakeld om de achterstanden in te lopen. Inzake de toelatingen met neonicotinoïden zal vermoedelijk juridisch nog wel het één en ander passeren. Ook verzoeken tot openbaarmaking van dossiers of dossieronderdelen zullen niet afnemen en mogelijk verder toenemen. Voor wat betreft de overige zaken is de verwachting dat het aantal gelijk zal blijven of af zal nemen (biociden). Een onbekende factor is echter het zogenaamde “comparative assessment”, waarbij een toelating die een bepaalde categorie stoffen bevat moet worden beoordeeld op de vraag of de toelating noodzakelijk is in het licht van het beschikbare pakket aan bestaande middelen. Dit is een nieuw onderdeel van het toelatingsproces en het is niet goed in te schatten in hoeverre dit zal leiden tot een toename van het aantal bezwaarschriften.

#### *Wob- en andere openbaarmakingsverzoeken*

In 2015 is de samenwerking met EZ op dat punt verder versterkt. Uit (inter-)departementale contacten blijkt dat veel WOB-verzoeken aan meerdere organisaties tegelijk worden gericht. Het zal moeten blijken of de wetwijziging die een eind moet maken aan het werk van “WOB-goudzoekers” (mensen die er op uit zijn om maximaal te profiteren van de dwangsom die overheidsorganisaties moeten betalen als antwoord-termijn worden overschreden), het beoogde effect zal hebben. Intern is het proces zo ingericht dat de termijnen gehaald worden.

#### *De Adviescommissie voor de bezwaarschriften Ctgb*

De adviescommissie zal ook in 2016, indien nodig, hoorzittingen houden. Naar verwachting zal het aantal uit te brengen adviezen oplopen (ca. 25 adviezen).



### *Schadeclaims*

Voor 2016 worden geen nieuwe schadeclaims voorzien.

### *Commissie van deskundigen*

De noodzaak voor een Commissie van deskundigen die adviseert onder welke financiële voorwaarden een dierproef gedeeld moet worden, valt weg onder de verordening gewasbeschermingsmiddelen en de biociden verordening. De Commissie zal derhalve alleen nog maar ingeschakeld hoeven worden in het kader van aanvragen die onder het overgangsrecht vallen en zal op den duur kunnen worden afgeschaft. Tot die tijd komt de commissie bijeen indien daartoe aanleiding is.

### 3.2.10. Kwaliteitsmanagement

In het kader van het strategisch meerjarenplan zal het Ctgb een nieuw kwaliteitsbeleid vaststellen. Dat betekent dat pas op dat moment de focus voor 2016 kan worden bepaald. Los daarvan zal 2016 worden gebruikt om het kwaliteitshandboek af te ronden.

Ook in 2016 zal een aantal reguliere audits worden uitgevoerd die er op gericht zijn te beoordelen in hoeverre processen conform de afgesproken procedures worden uitgevoerd en welke lessen getrokken kunnen worden uit de wijze waarop die processen worden uitgevoerd. Daarnaast gaan we “learning loops” inrichten in de reguliere processen.

In 2016 zal het Ctgb op grond van de Kaderwet zelfstandige bestuursorganen (art. 39, lid1) worden beoordeeld op de doelmatige en doeltreffende uitvoering van zijn taken. Deze beoordeling vindt eens in de vijf jaar plaats. In overleg met EZ zal de scope van het onderzoek worden bepaald.





### 3.3. Beleidsadviesing & Relatiemanagement

#### 3.3.1. Beleidsadviesing

##### *Advies aan departementen*

Per 2014 hebben departementen een plafond van €1,9 mln ingesteld voor de reguliere beleidswerkzaamheden die het Ctgb voor de departementen uitvoert, de EU niet rapporteur werkzaamheden (50/50 met industrie) en voor de kosten van bezwaar en beroep. In het Regeerakkoord Rutte II is voor ZBO's een taakstelling opgenomen van 3,2% voor 2016. Dit percentage wordt in mindering gebracht op het beschikbare budget.

De belangstelling vanuit de samenleving en politiek voor onderwerpen die te maken hebben met gewasbeschermingsmiddelen en biociden is onveranderd hoog. De afgelopen jaren heeft dit geleid tot een grote vraag om beleidsadviezen op onderwerpen die in de maatschappelijk politieke belangstelling staan. Groter dan binnen het beschikbare budget kan worden gerealiseerd. De verwachting is dat dit in 2016 niet anders zal zijn veranderen. Het Ctgb reserveert naast de vaste onderwerpen binnen de beleidsadviesing, binnen het budget van 1,9 mln, een beperkt aantal uren voor ad hoc adviesing. Als daarboven extra beleidsadviezen worden gevraagd, treden Ctgb en de beleidsverantwoordelijke departementen vooraf in overleg over de wijze van financiering en de inhoud van de opdracht. De vaste onderwerpen binnen de beleidsadviesing worden in het kader van de thema's harmonisatie en vergroening geplaatst.

Het ministerie van I&M heeft sinds 2015 taken op het gebied van gewasbeschermingsmiddelen en biociden uitbesteed aan het Ctgb. Deze taken worden aanvullend gefinancierd. Het betreft extra werk dat ligt op het vlak van het beantwoorden van vragen betreffende toelatingsaspecten van biociden en gewasbeschermingsmiddelen buiten de landbouw, de interpretatie van nationale en Europese regelgeving, vragen van burgers, organisaties, ministeries of de Tweede kamer en het vertegenwoordigen van Nederland in het Biociden Product Comité.

Door het jaar heen geeft I&M aan het Ctgb aan welke nog niet vastgelegde zaken en opdrachten door Ctgb binnen de 0,4 fte uitgevoerd mogen worden. Het Ctgb doet in de kwartaalrapportage verslag van de uitputting van het budget. Afstemming over lopende zaken gebeurt als daar aanleiding voor is tussen de beleidsmedewerkers/account manager van Ctgb en I&M tijdens de wekelijkse bezoeken van Ctgb medewerkers aan I&M.

#### 3.3.2. Relatiemanagement en Communicatie

In 2015 is verder geïnvesteerd in het structureel overleg met een groot aantal relaties. Het Ctgb is daarmee beter in staat geweest wederzijdse beeldvorming en begrip te verbeteren, de wensen van verschillende stakeholders in kaart te brengen, betere voorlichting over aanvragen te geven, reële en heldere verwachtingen te scheppen (zoals over voorspelbaarheid in tijd en proces) en beter te communiceren over status van aanvragen en motivatie van besluiten. Daarnaast is een brede groep stakeholders betrokken bij de totstandkoming van de meerjarenstrategie van het Ctgb. In 2016 zal de ingeslagen weg verder worden voortgezet.



### *Marktonderzoek*

Om de ontwikkelingen in de Europese markt goed te kunnen blijven volgen is ook de komende jaren marktonderzoek van groot belang. In 2015 is voortgegaan met het intensiever samenwerken met andere lidstaten.

In 2016 wordt verder onderzocht wat het aanbod van aanvragen in Europa zal zijn, hoe zusterorganisaties zich ontwikkelen en hoe we beter kunnen samenwerken met zusterorganisaties, zowel inhoudelijk als qua werkverdeling.

### *Accountmanagement*

Accountmanagers onderhouden gestructureerde en frequente contacten met grotere groepen stakeholders om relatiebeheer op een efficiënt en hoog niveau te houden. In 2016 zal de focus wederom liggen op consolidatie en het onderhouden van deze relaties. De intensieve contacten leveren zeer waardevolle informatie op die het Ctgb gebruikt om zijn strategie te bepalen, gestelde doelen te behalen en zijn processen en producten te verbeteren. Om de contacten te borgen, zal in 2016 een eerste stap worden gezet in het ontsluiten van alle relevante informatie via CRM en het trainen van de medewerkers in het omgaan met het systeem.

### *Klanttevredenheid*

In 2014 en 2015 is hard gewerkt aan het verbeteren van transparantie en voorspelbaarheid (inhoudelijk en procesmatig). De klanttevredenheid ten opzichte van deze aspecten is sterk verbeterd ten opzichte van de vorige meting in 2011. De klanttevredenheid staat nog wel onder druk omdat de doorlooptijden van een aantal aanvraagtypen nog steeds te lang zijn. In 2016 wordt verder gewerkt aan het verkorten van de doorlooptijden hetgeen moet leiden tot verbeteren van de klanttevredenheid, op alle drie de aspecten.

Naast het periodiek klanttevredenheidsonderzoek wordt de klanttevredenheid voortdurend gemonitord aan de hand van gesprekken met de stakeholders. Thema's voortvloeiend uit deze gesprekken, worden bijgehouden in de klantfeedbacklijst en kunnen leiden tot concrete productverbeteringen en beleidsregels. Hier wordt elk kwartaal over gerapporteerd.

### *Digitale communicatie*

Als onderdeel van het strategisch communicatieplan zal in 2016 een nieuwe versie van de website worden gelanceerd die gebruiksvriendelijker is dan de huidige site. In 2016 zal een eerste versie van een aanvragers- portal operationeel zijn. In 2017 en verder zal de portal qua functionaliteit worden uitgebreid.

### *Media communicatie*

In 2015 is een begin gemaakt met het structureren en professionaliseren van de actieve bijdrage vanuit het Ctgb aan congressen en seminars door het leveren van sprekers. Hetzelfde geldt voor schriftelijke uitingen (zowel in digitale als papieren media) vanuit het Ctgb in de vorm van persberichten, artikelen en interviews. Doel is op een proactieve, gestructureerde wijze de rol en werkwijze en tevens de aanwezige kennis binnen het Ctgb over het voetlicht te brengen. Met de komst van een nieuwe medewerker (bedrijfsjournalist) op de afdeling Communicatie in 2016 zal daar een impuls aan worden gegeven.

# ctgb

## *Relatiedag*

In navolging op het succes van de vorige relatiedagen, en in 2015 de combinatie met de opening van het nieuwe pand in Ede door Staatssecretaris Dijkema, organiseert het Ctgb ook in 2016 weer een relatiedag. Naast het informeren over actuele onderwerpen is de netwerkfunctie en het persoonlijk contact tussen stakeholders en Ctgb een belangrijke functie.

## *Resultaten*

- Implementeren van het strategisch communicatieplan, onder andere in online strategie;
- Opleveren website 2<sup>e</sup> fase;
- Opleveren klanten portal 1<sup>e</sup> fase;
- Gebruik van congressen database om deelname als spreker te professionaliseren;
- Gebruik van media database om Ctgb in de media te profileren;
- Organiseren relatiedag en workshops;
- Introduceren pre-application support traject op de Servicedesk;



### 3.4. Bedrijfsvoering

De afdeling bedrijfsvoering is verantwoordelijk voor kaderstelling, advisering en ontwikkeling en beheer van instrumenten voor de ondersteunende bedrijfsprocessen. Daarnaast ondersteunt, adviseert, signaleert, informeert het management en andere organisatieafdelingen en levert de benodigde managementinformatie en verantwoordingsrapportages.

De afdeling is onderverdeeld in drie teams (Personeel & Organisatie, Financiën & Control en Informatievoorziening) die ieder verantwoordelijk zijn voor het opstellen en uitvoeren van beleid en het sturen, beheersen en ontwikkelen van de ondersteunende bedrijfsprocessen.

Om een goede bijdrage vanuit de afdeling Bedrijfsvoering te kunnen leveren aan de strategische doelstellingen 2016-2020 zijn per team de belangrijkste resultaten voor 2016 geformuleerd.

#### 3.4.1. Personeel & Organisatie

Het team P&O is verantwoordelijk voor het personeel- en organisatiebeleid, het voeren van de personeel- en salarisadministratie, kennismanagement en organisatieontwikkeling. Binnen deze verantwoordelijkheden voert het team de bijbehorende werkzaamheden uit. Naast het uitvoeren van de reguliere werkzaamheden, liggen in 2016 de accenten op:

- De verdere ontwikkeling van het kennis- informatieplatform (KIP) en het Intranet die helpen bij het vastleggen, delen en terug vindbaar maken van kennis en informatie binnen het Ctgb. De toetsingskadercoördinatoren gaan de nieuwe toetsingskadercyclus vanuit inhoud (WBA) en procedures (C&P) coördineren. Zo worden vanuit WBA de evaluation manuals up to date gebracht en ontsloten via KIP en wordt er door C&P gewerkt aan de procedurele manuals .
- Het verbeteren van kennisdelingsprocessen, samenwerkingsrelaties, organisatiestructuren en implementatie van nieuwe technieken en competentieontwikkeling van medewerkers;
- Het ontwikkelen van een strategisch personeelsbeleid en planning. Organisatiewijzigingen worden via een “roadmap”- benadering vormgegeven. Dit betekent dat er geen grote organisatiewijzigingen worden verwacht maar dat er daar waar nodig wel aanpassingen in de structuur en/of functies gedoseerd kunnen worden doorgevoerd;
- Ondersteuning bij de uitvoering van competentie management.

#### 3.4.2. Financiën & Control

Het team Financiën en Control (F&C) is verantwoordelijk voor het financieel beleid en zorgt voor een juiste naleving van de Comptabiliteitswet en overige financiële procedures. F&C zorgt voor een systematische en praktische vastlegging van alle financiële verplichtingen binnen de organisatie in de betreffende systemen. F&C is verantwoordelijk voor een toegankelijk en betrouwbare financiële administratie en voor een goede ondersteuning, uitvoering, verbetering en beheersing van de financiële processen.



Tenslotte zorgt F&C voor tijdige oplevering van betrouwbare managementinformatie, analyses, signalering, advisering en het tijdig realiseren van jaarrekeningen, jaarplannen en verantwoordingsrapportages.

Binnen deze verantwoordelijkheden voert het team de bijbehorende werkzaamheden uit. Naast het uitvoeren van de reguliere werkzaamheden, liggen in 2016 de accenten op:

- Het verstevigen van de contractmanagement functie.
- Het verstevigen van de Control-functie.
- In het kader van good governance; keuze voor een nieuwe externe accountant.
- Vereenvoudigen en het gebruikersvriendelijker maken van de tijdschrijfmodule met de benodigde koppelingen naar nieuwe systemen.
- Het bieden en uitbreiden van ondersteuning aan projectleiders en het managementteam bij het analyseren van financiële managementinformatie.
- Het intensief samenwerken met projectleiders t.b.v. budgetuitputting en signalering naar aanvragers.

### 3.4.3. Informatievoorziening

Het team Informatievoorziening is verantwoordelijk voor het informatiemanagement (de ICT dienstverlening en informatie (infra) structuur, het Business Informatie Plan en het Functioneel Beheer). Het doel van informatiemanagement is om met behulp van geautomatiseerde informatievoorziening de strategie en de bedrijfsprocessen van het Ctgb optimaal te ondersteunen en om met behulp van advisering over de aankomende (verander)projecten het MT en het Ctgb te ondersteunen in het structureel sturen op realisatie van de strategie.

Daarnaast is het team verantwoordelijk voor een complete, geordende en veilig toegankelijke informatiehuishouding binnen de informatie(infra)structuur van de organisatie. Zowel op het gebied van informatie/documenten die door de organisatie bij het uitvoeren van de werkzaamheden worden gegenereerd en ontvangen, als op het gebied van informatie/documenten die de medewerkers bij het uitvoeren van de taken (praktisch en wetenschappelijk) ondersteunen en een juiste naleving van de Archiefwet.

Naast de dagelijkse postdistributie, archiveringswerkzaamheden en het beheer van de bibliotheek, is het team ook verantwoordelijk voor het inrichten van het Document Management Systeem (DMS). Tevens adviseert het team de medewerkers over archivering van bijvoorbeeld eigen documenten.

Tenslotte is het team verantwoordelijk voor de administratieve en facilitaire ondersteuning waaronder de huisvesting.

Binnen deze verantwoordelijkheden voert het team de bijbehorende werkzaamheden uit. Naast het uitvoeren van de reguliere werkzaamheden, liggen in 2016 de accenten op:

- Het opstellen van een AIP (Architectuur en Informatieplanning) 2016-2020; Dit plan schept de kaders voor beveiliging, verdere verbetering en ontwikkeling van de infrastructuur; Zo worden de business requirements opnieuw vastgesteld, zal er een analyse worden gedaan van overheids- en markt oplossingen en wordt de huidige functionele architectuur en applicatielandschap onder de loep genomen.



Tevens gaan we bekijken of de huidige leveranciers voldoen aan de eisen die voortvloeien uit deze analyse.

- In 2015 zijn de eisen die aan ons planningssysteem worden gesteld bepaald. In 2016 zal mogelijk een keuze worden gemaakt voor een nieuw systeem en wordt gestart met de bouw daarvan.
- Project MST realiseert de nieuwe registerapplicatie van het Ctgb. In deze kernapplicatie worden Middelen, Stoffen en Toepassingen in overeenstemming met de wettelijke taak van het Ctgb geregistreerd (fase 1, 2015).

Fase 1 heeft als voornaamste doel het uit kunnen faseren van de oude applicatie ABS, wat ook de nodige aanpassingen vergt aan de Ctgb-infrastructuur, de website, en de Planning- en Workflow-applicaties. De gegevens worden ook ontsloten naar een aantal dataservices.

Additioneel komt er in MST ruimte voor het vastleggen van Toepassingen en Aantasters conform de wensen van de NVWA (Conform de SGGV afspraken)(fase 2, 2016). Deze gegevens worden deels ook ontsloten naar de Ctgb-website en dataservices. Daarna zal MST verder worden aangepast o.a. op de ontwikkelingen in het Europese speelveld en additionele eisen en wensen.

Tevens krijgt MST een koppeling met de nieuw te realiseren internetportal MijnCtgb, waarin een aanvrager zijn aanvraag voorbereidt en tenslotte ter beschikking stelt aan Ctgb (fase 3 en verder, 2016/2017).

## 4. Begroting 2016

### 4.1. Inleiding

#### *Geldstromen en financiering*

De producten en diensten van het Ctgb worden gefinancierd uit drie geldstromen;

1. Jaarlijkse vergoedingen
2. Aanvraag- en beoordelingstarieven
3. Overige bijdragen (*vergoedingen voor adviesdiensten aan de beleidsverantwoordelijke departementen*).

#### *1. Jaarlijkse vergoedingen*

De tarieven voor de jaarlijkse vergoedingen bestaan uit een opslag voor de:

- *Financiering voor het onderhoud van toelatingen (minimale bedrijfsomvang) en financiering voor kosten investering, onderhoud en beheer van register/database (ICT systemen).*
- *Financiering van de Europese stofadvisering (gewasbeschermingsmiddelen en biociden) voor 50%.*
- *Financiering voor algemene informatieverstrekking.*
- *Coördinatie “kleine toepassingen” en onderhoud DTG lijst.*

De tarieven voor de jaarlijkse vergoeding worden geheven voor alle toegelaten middelen. De peildatum hiervoor is 1 februari van elk jaar.

De grondslag voor deze vergoeding is het in stand houden van een “minimale bedrijfsomvang” zodat een aantal basistaken van de Ctgb organisatie -waaronder het onderhouden en beheer van toelatingen- uitgevoerd kunnen blijven worden los van de beoordeling van aanvragen.

#### *Minimale bedrijfsomvang*

Omdat de activiteiten ten behoeve van het onderhouden van de toelatingen voor een belangrijk deel niet te onderscheiden zijn van de overige toelatingsactiviteiten die door het Ctgb worden uitgevoerd, is ervoor gekozen de inkomsten uit de jaarlijkse vergoedingen in minderings te brengen op de totale bedrijfskosten. Het uurtarief dat de basis vormt voor de aanvraag- en beoordelingstarieven wordt daardoor lager.

De kosten voor het onderhoud en beheer van de toelatingen bestaan uit de voor deze taken benodigde personeelsformatie, de daarbij behorende overhead en kosten voor investering, beheer en onderhoud van o.a. register/database (ICT-systemen).

#### *Advisering Europese stofbeoordelingen (EU niet rapporteur)*

Dit betreft de advisering over beoordelingsrapporten opgesteld door andere lidstaten. De kosten voor de stofadvisering worden voor 50% gefinancierd uit de jaarlijkse vergoedingen en voor 50% uit bijdragen door de departementen.



### *Algemene informatieverstrekking*

Het Ctgb fungeert als een informatie loket. Voor een aantal vragen kan informatie worden verstrekt tegen een (helpdesk) tarief. Dit is niet mogelijk voor alle vragen en informatieverzoeken, een deel van de kosten zal daarom via de jaarlijkse vergoeding worden geïnd, of zal er worden doorverwezen naar de website of “Postbus 51” van de overheid.

### *Kosten inzet Ctgb Expertcenter Speciality Crops (Coördinatie) en onderhoud DTG lijst*

De kosten voor coördinatie ten behoeve van de inzet van het Ctgb in het Expertcenter Speciality Crops en de kosten voor het onderhouden van de DTG lijst worden via een opslag op de jaarlijkse vergoeding voor gewasbeschermingsmiddelen geïnd.

## ***2. en 3. Aanvraag- en beoordelingstarieven en overige bijdragen (departementen)***

Alle producten (aanvragen en beoordelingen) en diensten (adviezen) worden gefinancierd uit vergoedingen en tarieven. Ook de interne bedrijfskosten (zoals interne projectkosten, college en salariskosten, huisvesting, kantoorkosten, etc.) worden hieruit gefinancierd. Hoe de kosten worden doorberekend in de tarieven is in paragraaf 4.2 nader toegelicht.

De totale financiële bijdrage van de departementen is vastgesteld (1,9 Mlj). De departementen dragen voor 50% bij aan de Europese stofadvisering en dragen volledig bij aan de kosten voor beleidsadvisering en bezwaar & beroep.

### *Interpretatie begrotingscijfers*

Het Ctgb verantwoordt zijn inkomsten en uitgaven op basis van het baten- en lastenstelsel. Dit houdt in dat het resultaat op de behandeling van een aanvraag pas wordt genomen op het moment dat het toelatingsproces volledig is afgerond. Een consequente vertaling naar de financiële verslaglegging zou betekenen dat alleen de opbrengsten en kosten van de aanvragen waarvan de besluitvorming in enig jaar is afgerond in de resultatenrekening worden verantwoord. Nadeel hiervan is dat er geen goed inzicht wordt geboden in de activiteiten van het Ctgb van het lopende jaar.

Dit is opgelost door in de kolom “vergoedingen” en “kosten” de werkelijk in dat jaar genoten vergoedingen (inkomsten) en gemaakte kosten (uitgaven) te verantwoorden en in de kolom “mutatie onderhanden werk” aan te geven wat in latere jaren tot een financieel resultaat zal leiden. Het resultaat van deze presentatie houdt in dat de begroting zowel inzicht geeft in de totale kosten en inkomsten in 2016, alsook in het resultaat dat behaald wordt op de aanvragen waarover in 2016 een eindbesluit zal worden genomen.

### *Tijdsbesteding/uren*

In paragraaf 5.2 is een urenoverzicht opgenomen met daarin het totaal aan uren dat nodig is voor de uitvoering van alle werkzaamheden en activiteiten.

### *Berekening omvang formatie (capaciteitsvraag & aanbod )*

Om inzicht te krijgen in de benodigde capaciteit wordt jaarlijks een intern overzicht (Vraag en Aanbodsheet) gemaakt van alle ingeschatte werkzaamheden en activiteiten in dat jaar. Dit is inclusief de daarvoor benodigde uren en expertises (functies).



# ctgb

Dit overzicht betreft alle reguliere werkzaamheden (aanvragen, beleidsadvies, bezwaar en beroep, etc.) alsook de ondersteunende activiteiten en werkzaamheden zoals opleidingen, kennisontwikkeling, interne projecten, kwaliteitsmanagement, communicatie, personeelszaken, financiën, etc.

Naast de capaciteitsvraag (wat is er nodig) wordt inzichtelijk gemaakt wat het capaciteitsaanbod is (wat kan de zittende formatie bieden). Het capaciteitsaanbod wordt berekend aan de hand van het aantal beschikbare Fte's per functie, het aantal werkbare uren in dat jaar en het productiviteitspercentage per functie. Dit productiviteitspercentage wordt voor elke functie afzonderlijk bepaald. Op basis van vraag en het beschikbare aanbod wordt zo duidelijk waar mogelijk capaciteitsknelpunten ontstaan en waar uitbreiding van formatie (al dan niet tijdelijk) nodig is.

## *Formatie 2016*

De zittende formatie bedraagt eind 2015 naar verwachting ca. 126 Fte. Om de vraag zoveel mogelijk te kunnen accommoderen zal de zittende formatie in 2016 structureel worden uitgebreid naar 130 Fte. Dit betreft een uitbreiding van de formatie op de functies van wetenschappelijk beoordelaar.

Afhankelijk van het absorptievermogen per aspect (de grootte van de groep, de balans tussen ervaren medewerkers en junior starters) worden de vacatures ingevuld. Ondanks het invullen van de vacatures zal er in 2016 nog steeds een tekort in primaire capaciteit overblijven. Daarom wordt de inzet van EI's (Evaluerende Instanties) meer structureel vormgegeven en gaan we intern de flexibiliteit vergroten zodat we binnen en over aspecten heen bij piekbelasting snel kunnen handelen.

**Tabel: Formatie Ctgb in aantal Fte's 2015 en 2016**

<b>Formatie Ctgb (per afdeling)</b>	<b>Begroot 2015</b>	<b>Formatie eind 2015</b>	<b>Begroot 2016</b>
	Fte	Fte	Fte
Directie, assistentie en Staf	7	7	7
Wetenschappelijke beoordeling en advisering (WBA)	50	55	<b>59</b>
Collegedadvies en Projectplanning (C&P)	22	23	23
Beleidsadvies en relatiemanagement (B&R)	18	18	18
Bedrijfsvoering (BV)	21	23	23
<b>Totaal aantal Fte's</b>	<b>118 Fte</b>	<b>126 Fte</b>	<b>130 Fte</b>

## 4.2. Financiële paragraaf 2016

### Uurtarief

Het uurtarief wordt jaarlijks vastgesteld door de totale bedrijfskosten te verminderen met de opbrengsten uit de jaarlijkse vergoedingen. Hierdoor worden de totale bedrijfskosten verlaagd. Vervolgens worden de te dekken bedrijfskosten gedeeld door het aantal declarabele (productieve) uren en daarmee kan het uurtarief worden vastgesteld.

Het uurtarief voor 2016 komt uit op; **€ 124,-** Deze stijging wordt veroorzaakt door een indexering van de lonen voor ambtenaren, een stijging van de ICT kosten en een prijsindexatie van de overige bedrijfskosten. Een overzicht en toelichting op de totale bedrijfskosten is verderop in deze paragraaf opgenomen.

Tabel: Berekening uurtarief 2014, 2015 en 2016  
x € 1.000

Berekening uurtarief	2014	2015	2016
Totale bedrijfskosten	€ 13.234	€ 13.304	€ 14.499
Opbouw Eigen Vermogen	€ 25	€ 0	€ 250
Opbouw voorz. Wachtgeld	€ 25	€ 0	€ 50
<b>Subtotaal bedrijfskosten</b>	<b>€ 13.284</b>	<b>€ 13.304</b>	<b>€ 14.799</b>
<b>Af: kosten minimale bedrijfsomvang.</b> <i>De bijdrage voor deze kosten wordt geïnd via de jaarlijkse vergoeding</i>	<b>€ - 1.900</b>	<b>€ - 2.050</b>	<b>€ - 2.145</b>
<b>Totaal te dekken kosten</b>	<b>€ 11.384</b>	<b>€ 11.254</b>	<b>€ 12.654</b>
Totaal aantal productieve/declarabele uren Ctgb organisatie	99.000 (uren)	95.000 (uren)	102.000 (uren)
<b>Uurtarief</b>	<b>€ 115,-</b>	<b>€ 118,-</b>	<b>€ 124,-</b>

### Tarief voor de jaarlijkse vergoeding (gewasbeschermingsmiddelen en biociden)

Het totaal aantal toegelaten middelen verwacht op peildatum 1 februari 2016 bedraagt:

ca. **2.250 middelen** (ca. 850 gewasbeschermingsmiddelen en ca. 1.400 biociden).

(Aantal toegelaten middelen: 2015; 2.045, 2014; 1.950 en 2013; 1.720 ).

### Gewasbeschermingsmiddelen

Het tarief voor de jaarlijkse vergoeding voor gewasbeschermingsmiddelen stijgt niet in 2016 en blijft gelijk aan 2015; **€ 1.300,-**. Ondanks een stijging van het uurtarief, kan het tarief gelijk blijven omdat het aantal toegelaten gewasbeschermingsmiddelen (register) op peildatum 1 februari 2016 hoger is dan in 2015.

## Biociden

Het tarief voor biociden daalt ten opzichte van 2015 en wordt vastgesteld op **€ 1.170,-**. Deze daling kan worden doorgevoerd omdat ondanks een stijging van het uurtarief, een deel van de werkzaamheden voor het uitvoeren van de EU stofadvisering in minder uren kan worden uitgevoerd en doordat het aantal toegelaten biociden middelen (register) op peildatum 1 februari 2016 hoger is dan in 2015.

Tabel: Tarieven jaarlijkse vergoeding periode (2010 – 2016)

Tarief	2010	2011	2012	2013	2014	2015	2016
Gewasbeschermingsmiddelen	€ 1.345	€ 1.395	€ 1.395	€ 1.340	€ 1.275	€ 1.300	<b>€ 1.300</b>
Biociden	€ 1.250	€ 1.315	€ 1.365	€ 1.258	€ 1.195	€ 1.195	<b>€ 1.170</b>

## Bedrijfskosten 2016

Onderstaande tabel betreft de bedrijfskosten begroot voor 2015 en 2016.

Tabel: Bedrijfskosten 2015/2016  
x € 1.000

Omschrijving	Kosten Begroot 2015 (afgerond)	Kosten Begroot 2016 (afgerond)	Toelichting
Collegekosten	€ 189	€ 193	Collegevergoedingen zijn conform BBRA schalen. Als gevolg van de indexatie van de ambtenarensalarissen, stijgen de collegekosten. Daarnaast is rekening gehouden met een uitbreiding van uren voor plv. collegeleden, waardoor de vergoeding van plv. collegeleden stijgt.
Commissie van deskundigen	€ 1	€ 1	Geen bijzonderheden
Salariskosten	€ 8.927	€ 10.085	De post salariskosten stijgt als gevolg van de indexatie van de ambtenarensalarissen. Daarnaast wordt een uitbreiding van de formatie voorzien. (130 Fte)
Overige personeelskosten; (reiskosten, opleidingen, arbo-kosten, etc. inhuur capaciteit (ziekte/ZW)	€ 928	€ 978	Stijging van de kosten door uitbreiding van formatie.
Huisvestingskosten	€ 657	€ 573	De huisvestingskosten dalen. De huurkosten en schoonmaakkosten op de nieuwe locatie in Ede zijn lager dan de oude locatie in Wageningen.
Kantoorkosten	€ 196	€ 194	Daling van de kosten door efficiëntere inkoop en meer gebruikmaking van digitale documentatie.
Overige bedrijfskosten	€ 126	€ 127	Geen bijzonderheden
	€ 300	€ 550	De post afschrijvingen stijgt. De investeringskosten

# ctgb

Afschrijvingen			(aanpassingen/verbouw) in het nieuwe pand worden over een periode van 5 jaar afgeschreven.
ICT-kosten	€ 1.222	€ 1.340	Deze kosten stijgen als gevolg van een verhoging van de reguliere werkplek- en onderhoudskosten. Deze kosten worden doorbelast door DICTU.
Projectkosten	€ 60	€ 75	Kosten voor inhuur van externe expertise en ondersteuning bij o.a. MST project en project Grip op planning
Overige organisatiekosten	€ 698	€ 385	Kosten dalen i.v.m. eenmalige kosten in verband met de verhuizing in 2015.
<b>Subtotaal</b>	<b>€ 13.304</b>	<b>€ 14.499</b>	
Opbouw Eigen vermogen	€ 0	€ 250	In 2016 wordt conform plan van aanpak het eigen vermogen weer aangevuld uit het exploitatieresultaat.
Opbouw voorziening wachtgeld	€ 0	€ 50	Idem
<b>Totaal</b>	<b>€ 13.304</b>	<b>€ 14.799</b>	



### Productbegroting 2016

Onderstaande tabel betreft een beknopte versie van de productbegroting 2016.

Tabel: Productbegroting 2016  
X € 1.000

Omschrijving	Kosten	Vergoeding uit tarief	Verg. dep.	Verg. dep. separate financiering	Totaal vergoedingen	Mutatie OHW	Exploitatie resultaat
Onderhoud toelatingen	2.145	2.297	-	-	2.297	-	152
Algemene info verstrekking	54	56	-	-	56	-	2
Coördinatie kleine toepassingen en onderhoud DTG lijst	92	92	-	-	92	-	-
Advisering EU stofbeoordeling gewasbeschermingsmiddelen	268	134	134	-	268	-	-
Advisering EU stofbeoordeling biociden	322	161	161	-	322	-	-
<b>Resultaat op jaarlijkse vergoedingen</b>	<b>2.882</b>	<b>2.740</b>	<b>295</b>	<b>-</b>	<b>3.035</b>	<b>-</b>	<b>154</b>
Aanvragen Gewasbeschermingsmiddelen	5.533	4.851	-	-	4.851	-712	30
Aanvragen Biociden	2.048	2.175	-	-	2.175	111	16
<b>Besluitvorming op aanvragen</b>	<b>7.581</b>	<b>7.026</b>	<b>-</b>	<b>-</b>	<b>7.026</b>	<b>-601</b>	<b>46</b>
Uitvoeren EU stofbeoordeling Gewasbeschermingsmiddelen	2.701	2.750	-	-	2.750	49	-
Uitvoeren EU stofbeoordeling Biociden	478	450	-	-	450	-28	-
<b>Resultaat op tarief gebonden producten</b>	<b>3.179</b>	<b>3.200</b>	<b>-</b>	<b>-</b>	<b>3.200</b>	<b>21</b>	<b>-</b>
Beleidsadvisering	2.371	-	1.162	1.208	2.371	-	-
Bezwaar en beroep	547	-	445	102	547	-	-
Helpdesk aanvragen	704	704	-	-	704	-	-
<b>Resultaat op overige producten</b>	<b>3.622</b>	<b>704</b>	<b>1.607</b>	<b>1.310</b>	<b>3.622</b>	<b>-</b>	<b>-</b>
<b>Subtotaal</b>	<b>17.264</b>	<b>13.670</b>	<b>1.902</b>	<b>1.310</b>	<b>16.883</b>	<b>-580</b>	<b>200</b>
Voorziening (dubieuze debiteuren /jubileum Uitkering)							-25
Dekkingsresultaat (opbouw eigen vermogen, pva garantstelling)							300
Voorziening opbouw wachtgeld							-50
Reservering investering ICT							-155
Rentebaten							30
<b>Netto resultaat</b>							<b>300</b>

De verwachting is dat het exploitatieresultaat 2016 zal uitkomen op een positief resultaat van € 300.000,-

# ctgb

## Balans 2016

### Tabel: Balans 2016

X € 1.000

<b>Vaste activa</b>	<b>1-1-2016</b>	<b>31-12-2016</b>
<b>Materiele vaste activa</b>		
Verbouwing	800	700
Kantoorinventaris	200	175
Hard- en software	600	500
<i>Subtotaal</i>	<i>1.600</i>	<i>1.375</i>
<b>Vlottende activa</b>		
Debiteuren	500	500
Rekening courant departementen	150	150
Overige vorderingen	150	150
Liquide middelen	2.674	3.064
<i>Subtotaal</i>	<i>3.474</i>	<i>3.864</i>
<b>Totaal activa</b>	<b>5.074</b>	<b>5.539</b>
<b>Passiva</b>	<b>1-1-2016</b>	<b>31-12-2016</b>
<b>Eigen vermogen</b>		
Algemeen reserve	-509	-266
Onverdeeld resultaat	243	300
Reserve investering ICT	-	155
<i>Subtotaal</i>	<i>-266</i>	<i>189</i>
<b>Voorzieningen</b>		
Wachtgeld	40	90
Jubileum uitkering	50	50
<i>Subtotaal</i>	<i>90</i>	<i>140</i>
<b>Kortlopende schulden</b>		
Onderhanden werk	4.115	3.535
Crediteuren	450	450
Belasting en sociale lasten	175	175
Overige passiva	510	750
<i>Subtotaal</i>	<i>5.250</i>	<i>4.910</i>
<b>Totaal passiva</b>	<b>5.074</b>	<b>5.239</b>



### *Beknopte toelichting op de balans*

#### **Materiële vaste activa:**

De investering in de nieuwe locatie heeft in 2015 plaats gevonden. In 2016 en verder zal op deze investering worden afgeschreven. De eerste fase van MST is in 2015 opgeleverd en in gebruik genomen. Op deze investering zal worden afgeschreven.

#### **Vlottende activa:**

De verwachting is dat er een grotere instroom van nieuwe aanvragen in 2016 zal zijn, hierdoor stijgt de omvang van de liquide middelen.

#### **Eigen vermogen:**

Het eigen vermogen van het Ctgb is in 2014 uitgekomen op een negatief saldo. Verwacht wordt dat boekjaar 2015 afsluit met een positief bedrijfsresultaat van € 243.000,-. Reden hiervoor is dat de kosten voor de huur van het oude pand in Wageningen reeds in 2014 zijn genomen, terwijl deze kosten waren voorzien in 2015. Dit positieve bedrijfsresultaat komt ten gunste van het eigen vermogen. In 2016 wordt een verdere opbouw van het eigen vermogen voorzien. Deze opbouw zal de komende jaren worden voortgezet zie ook de meerjarenbegroting. In 2016 zal er tevens een reserve worden opgebouwd voor de investering in ICT kosten.

#### **Current Ratio:**

Current ratio is een kengetal dat de liquiditeit meet, anders gezegd in hoeverre is het Ctgb in staat om haar kortlopende schulden te betalen. Het Ctgb stelt de norm van 1 voor de current ratio, verwacht wordt dat in 2016 de current ratio licht stijgen naar 0,8 t.o.v. 2015 (0.7).



## 5. Meerjaren ontwikkelingen en begroting 2016-2020

### 5.1. Ontwikkelingen in werkaanbod komende jaren

#### *Beleidsadvisering*

In 2016 is het budget voor reguliere beleidsadvisering 1,15 miljoen euro. In 2017 en 2018 zal dit bedrag afnemen als gevolg van de rijksbrede taakstelling. Naast reguliere beleidsadvisering worden ook adviezen gevraagd als gevolg van politieke aandacht voor het bestrijdingsmiddelendossier. De afgelopen jaren is deze vraag alleen maar toegenomen. De verwachting is dat het totale werkaanbod mbt beleidsadvisering de komende jaren stabiel zal blijven.

#### *Harmonisatie*

Actief werken naar harmonisatie is noodzakelijk. Het gaat hierbij verschillende aspecten van harmonisatie, namelijk tussen Europese toelatingsautoriteiten onderling, tussen wat in EU officieel is besloten en het Ctgb, en tussen de ideeën die bestaan bij overige (Europese) belanghebbenden en het Ctgb.

De complexe Europese en nationale wet- en regelgeving en Europese processen zorgen voor onvoorspelbaarheid, lange doorlooptijden, kosten en irritatie bij zowel de industrie als de toelatingsautoriteiten.

Het verduidelijken van zienswijzen en het afstemmen van werkwijzen kan zorgen voor een efficiënter en effectiever aanvraagproces. Er zal niet op alle punten kunnen worden geharmoniseerd, maar er valt op onderdelen wel degelijk winst te behalen. Het Ctgb ziet het als zijn taak om hier een bijdrage aan te leveren en zal daarom inzetten op harmonisatie binnen Europa, daar waar zij invloed kan uitoefenen en het past binnen zijn kerntaak. Hiertoe is een Accountmanager Europa vrijgemaakt die een coördinerende rol binnen het Ctgb zal vervullen om alle activiteiten rondom harmonisatie te stroomlijnen en voor optimaal rendement te zorgen van onze inspanningen. Dit valt ruwweg uiteen in de volgende aandachtsgebieden:

- afstemming met Europese instanties,
- afstemming met toelatingsautoriteiten (op bestuurlijk, procedureel en wetenschappelijk-inhoudelijk niveau),
- afstemming met overige (Europese) belanghebbenden,
- afstemming binnen het Ctgb over de doelstellingen ten aanzien van strategische keuzes, te vertalen naar bepalen wat de inbreng zal zijn voor een specifiek overleg, maar ook de doelstellingen t.a.v. uitkomst, opvolging, borging, communicatie, etc. met betrekking tot de Europese overleggen waar medewerkers aan deelnemen.

Voor biociden is bovendien, om ruimte te maken voor innovatie, voorzien in verlaging van gegevensvereisten voor aanvraag tot toelating door toelatingsbeoordelingen om op basis van betrouwbare samenvattingen en eindpunten mogelijk te maken, mits een goede inschatting van de risico's mogelijk is.





Dit alles moet er toe leiden dat in 2020 een goede Europese overlegstructuur beschikbaar is op alle niveaus (wetenschappelijk-inhoudelijk, procedureel en bestuurlijk), voor zowel biociden als GBM. De implementatie op de werkvloer van bestaande richtsnoeren (guidance documents: GDs) is dan in hoge mate geharmoniseerd, en de lacunes zijn gestaag gevuld door nieuwe GDs zodat de lidstaten optimaal middelen op dezelfde wijze toelaten. Dit geldt zeker ook voor biologische middelen.

Het denken over IPM en sustainable use heeft een brede vlucht genomen en wordt hier en daar in de praktijk gebracht, zodat er niet alleen een breed middelen- maar ook een breed maatregelenpakket beschikbaar is. Het Ctgb heeft bij al deze processen een essentiële bijdrage geleverd, zodat de ontwikkelingen in de gewenste richting zijn geweest.

### *Prognose aantal requests for meeting (RFM) en pre-submission meetings (PSM) voor gewasbeschermingsmiddelen*

#### *RFM*

RFM's zullen vooral worden gevraagd ter voorbereiding op het indienen van stof(renewal)dossiers en voorafgaand aan PSM's of in een beperkt aantal gevallen als 'vervanger' van de PSM's voor middelaanvragen. Ook zal in een aantal gevallen gebruik worden gemaakt van de RFM om het dossier voor (het verlengen van) middeltoelatingen te kunnen afronden. Het betreft de komende jaren rond de 40 RFM's.

#### *PSM*

Bij aanvragen waarbij het gaat om een nieuw middel en Nederland optreedt als zonaal rapporteur is het gebruikelijk om een PSM te houden. In een aantal gevallen is de PSM voorafgegaan door een RFM of blijft het bij een vooraf gehouden RFM. Daarnaast wordt in een beperkt aantal gevallen een PSM georganiseerd voor wijzigingsaanvragen waarbij Nederland zonaal rapporteur is. Vooralsnog lijkt het er op dat er voor verlengingsaanvragen (renewal) weinig tot geen gebruik zal worden gemaakt van een PSM, maar meer van een RFM. Het betreft de komende jaren rond de 20 PSM's.

*Tabel: Prognose meerjaren aantallen RFM's en PSM's voor gewasbeschermingsmiddelen*

Product	Productomschrijving	2016	2017	2018	2019	2020
RFM	Request for meeting	42	Ca. 40	Ca. 40	Ca. 40	Ca. 40
PSM	Pre-submission meeting	20	Ca. 20	Ca. 20	Ca. 20	Ca. 20

### *Prognose aantallen Request For Meeting (RFM) en Pre Submission Meeting (PSM) voor biociden*

Het product RFM is in 2014 geïntroduceerd om (potentiële) aanvragers de gelegenheid te bieden in gesprek te raken met het Ctgb, voornamelijk ter ondersteuning bij de voorbereiding van aanvraagdossiers. In 2016 zullen naar schatting 45 RFM's aangevraagd gaan worden. Biociden kent geen "product" Pre-submission meeting (PSM), als een meeting tussen aanvrager en Ctgb. Binnen biociden wordt de term PSM gebruikt voor de meeting van een aanvrager met ECHA, specifiek voor aanvragen onder de BPR waarbij ECHA een coördinerende rol heeft: Unie toelatingen en stofbeoordelingen. ECHA adviseert de aanvrager ook de evaluating Competent Authority hierbij uit te nodigen.



Tabel: Prognose meerjaren aantallen RFM's en PSM's voor biociden

Product	Productomschrijving	2016	2017	2018	2019	2020
RFM	Request for meeting	45	50	50	50	50
PSM	Pre-submission meeting (*)	10	10	15	15	20

(\*): meeting ECHA-aanvrager-Ctgb op initiatief van ECHA

### *Gewasbeschermingsmiddelen*

#### *Basis voor de meerjarenprognose*

De meerjaren prognose is gebaseerd op de ervaringen met het zonale systeem tot nu toe, marktverkenning, signalen vanuit de toelatingshouders, de verwachte gevolgen van comparative assessment en de verwachte gevolgen van de te verrichten inspanning bij de industrie nodig voor het aanvragen van verlenging voor reeds toegelaten stoffen en middelen.

#### *Ontwikkelingen algemeen*

Het aantal nieuwe chemische stoffen wat wordt ontwikkeld zal verder afnemen. Wel zal in plaats hiervan veel inspanning worden verricht om zogenaamde 'biopesticiden' te ontwikkelen. In 2016 is dit aan het aantal verwachte stofaanvragen goed zichtbaar.

Er wordt de komende jaren geen drastische vermindering in het aantal middelen verwacht. Comparative assessment (CA) zal een vast onderdeel zijn van de beoordelingsprocedure. 2016 zal ons leren wat het effect hiervan in de praktijk is. In 2015 is door het Ctgb al middels een pilot getracht de procedure vorm te geven en effecten ervan in te schatten.

De beoordeling van stoffen voor verlenging is volop gaande. De vraag is of en hoeveel stoffen niet voor verlenging in aanmerking komen of dat het beperkt blijft tot het verlengen van een beperkter aantal gebruiken. Evengoed kan dit laatste leiden tot het van de markt halen (door b.v. niet te gaan voor verlenging) van een middel door de firma om economische redenen.

Vanaf 2016 komt de verwachte stroom aan verlengingsaanvragen voor middelen op gang met meteen al een piek. Het aantal aanvragen voor verlenging wordt veel hoger dan voorheen bij herregistratie doordat in principe na verlenging van iedere werkzame stof in een middel, ook het middel moet worden beoordeeld voor verlenging. Voor zowel de industrie als de toelatingsautoriteiten zal het respecteren van de kortere tijdslijnen een uitdaging worden.

Daarnaast zal in bepaalde gevallen waarbij er nog aanvullende studies nodig zijn extra tijd aan de aanvragers worden gegeven om het aanvraagdossier af te ronden. Doordat er nog geen ervaring op dit gebied is, is het lastig in te schatten bij hoeveel aanvragen er pas later een verlengingsdossier met dRR wordt geleverd. Het exacte aantal verlengingsaanvragen blijft onzeker. Dit is m.n. afhankelijk van het tijdstip van goedkeuring van de stofverlenging door de Commissie. Er wordt vanuit gegaan dat er wederom goedkeuringstermijnen van stoffen worden verlengd om het verlengingsprogramma voor zowel stoffen als middelen behapbaar te houden. In deze begroting is daarmee al rekening gehouden. Voorgaande is een complicerende factor bij het inschatten van de benodigde capaciteit. Voordeel is dat, gelet op het grote aantal aanvragen in korte tijd, het werk meer gespreid in de tijd binnen komt.



Het aantal aanvragen voor uitbreiding met één of meer kleine toepassingen is sterk afhankelijk van de ontwikkelingen in de beoordelingsmethodiek. Deze wordt thans gezien als conservatief en duur waardoor knelpunten minder makkelijk kunnen worden opgelost. Er is nieuw beleid in ontwikkeling.

In zijn algemeenheid leidt onvoldoende harmonisatie nog steeds tot onnodig verlies aan capaciteit bij zowel industrie als toelatingsautoriteiten. Harmonisatie moet de komende jaren een belangrijk speerpunt blijven om de beschikbare capaciteit optimaal te kunnen inzetten.

#### *Ontwikkeling aanvraagportfolio*

Voor de meeste aanvraagtypen worden vooralsnog de komende jaren geen grote veranderingen in aantallen verwacht. Dit geldt echter vrijwel zeker niet voor aanvragen voor het beoordelen van nieuwe stoffen en voor het verlengen van reeds toegelaten stoffen. Het aantal aanvragen voor toelating van een micro-organisme als werkzame stof piekt in 2016.

Het aantal verlengingsaanvragen waarbij Nederland als RMS optreedt piekt in 2016 en 2018. De piek in 2016 heeft te maken met het feit dat er relatief veel stoftoelatingen expireren in 2019. In de overige jaren is het aantal 0 of 1. Vanaf eind 2022 nemen de aantallen weer flink toe. Verder wordt verwacht dat het aantal wijzigingsaanvragen gaat toenemen o.a. om toelatingen in verschillende landen meer te harmoniseren. Zo kan bijvoorbeeld een wijzigingsaanvraag parallel lopen aan een verlengingsaanvraag.

#### *Risico's*

Een grotere voorspelbaarheid en het respecteren van de wettelijke termijnen kan samen met een toename in harmonisatie binnen de zones leiden tot meer aanvragen dan waarvan nu wordt uitgegaan.

Momenteel is er bij een aantal autoriteiten minder ruimte dan bij het Ctgb. Wanneer er weer meer ruimte komt bij de zusterorganisaties kan dit bij een onvoldoende goede performance leiden tot minder aanvragen.

Vanaf 2016 moeten er veel aanvragen worden ingediend voor het verlengen van middeltoelatingen. Onduidelijk is of en hoeveel effect dit heeft op het aantal overige aanvragen.

In onderstaande tabel zijn de te verwachten aanvragen voor gewasbeschermingsmiddelen en werkzame stoffen voor de komende jaren (2016– 2020) weergegeven. De geprognostiseerde cijfers worden periodiek bijgesteld op basis van marktonderzoek.

**Tabel: Prognose meerjaren aantallen in te dienen aanvragen gewasbeschermingsmiddelen en werkzame stoffen**

Product	Productomschrijving	2016	2017	2018	2019	2020
<b>Zonale aanvragen NL ZRMS</b>	Zonale aanvragen voor nieuwe middelen	24	22	22	22	22
	Wijzigingsaanvragen zonaal (o.a. uitbreidingen en majeure wijziging samenstelling)	15	18	18	18	18
	Verlenging (renewal) van toelatingen o.b.v. een AIR stof	28(16 <sup>2</sup> )	23(17 <sup>2</sup> )	23 (24 <sup>2</sup> )	26(24 <sup>2</sup> )	23(24 <sup>2</sup> )
<b>Zonale aanvragen NL CMS</b>	Aanvragen op basis van een zonale beoordeling voor	58	58	58	58	58

# ctgb

Product	Productomschrijving	2016	2017	2018	2019	2020
	nieuwe middelen opgesteld door een andere lidstaat; leveren van commentaar en beoordeling NL specifieke aspecten					
	Aanvragen op basis van een zonale beoordeling voor wijzigingen/uitbreidingen opgesteld door een andere lidstaat; leveren van commentaar en beoordeling NL specifieke aspecten	9	12	12	12	12
	Verlenging (renewal) van toelatingen o.b.v. een AIR stof	86(47 <sup>2</sup> )	77(58 <sup>2</sup> )	77(81 <sup>2</sup> )	84(81 <sup>2</sup> )	77(76 <sup>2</sup> )
<b>Wijziging nationaal</b>	Wijziging die toeziet op NL specifieke aspecten en waarvoor het core dossier niet hoeft te worden aangepast.	24	24	24	24	24
<b>Wederzijdse erkenningen</b>	Wederzijdse erkenning aanvragen	28	30	30	30	30
<b>Uitbreidingsaanvragen Kleine toepassingen niet zonaal</b>	Niet zonale uitbreidingen met kleine toepassingen (NLKUG)	20	20	20	20	20
<b>Overgangsrecht</b>	Herregistratie (niet zonaal)	1	0	0	0	0
	Vrijwillig zonale herregistraties NL ZRMS	1	0	0	0	0
	Vrijwillig zonale herregistraties NL CMS	1	1	1	0	0
	Voorlopige toelatingen	0	0	0	0	0
<b>Afleiden AA-EQS/ MAC-EQS</b>	Aanvragen tot afleiden norm in het kader van de KRW	5	5	5	5	5
<b>Afleiden MRL</b>	Aanvragen tot afleiden van Maximaal Residu Limiet	8	8	8	8	8
<b>Overige aanvragen</b>	Aanvragen voor toevoegingstoffen, inlichtingen voor dierproeven, naamswijzigingen en overschrijvingen, aanvragen voor mineure wijziging samenstelling, afgeleide en parallelle aanvragen,	300	300	300	300	300

# ctgb

Product	Productomschrijving	2016	2017	2018	2019	2020
	proefontheffingen, 'administratief' verlengen toelatingen op basis van wederzijdse erkenning, intrekingsverzoeken voor toelatingen en exportverklaringen, administratieve wijzigingen (wg)ga, wijziging etikettering, wijziging verpakking.					
<b>EU stoffen RMS</b>	NAS-Chemische stoffen (incl. plant-extracten)	2	1	1	1	1
	NAS- Micro-organismen	6	3	3	3	3
	AIR <sup>1</sup> - Chemische stoffen (incl. plant-extracten)	13	1	8	0	1
	AIR <sup>1</sup> - Micro-organismen	5	0	0	0	0
	Confirmatory data	2	1	1	1	1
<b>EU stoffen co-RMS.</b>	AIR <sup>1</sup>	17	2	6	0	1

<sup>1</sup>Het is mogelijk dat er per stof aanvragen (dossiers) komen van meerdere aanvragers, dit is meegenomen in bovengenoemde aantallen

<sup>2</sup> Aantal aanvragen met dRR

## Biociden

### Basis voor de meerjarenbegroting

In 2014 werden de eerste effecten van de biociden verordening (528/2012/EU) zichtbaar, het aantal aanvragen was echter nog gering. In 2015 is er een duidelijke groei op gang gekomen. Dat is vooral te zien aan de aanvragen (bij het Ctgb) voor EU Unietoelatingen en EU Nationale toelatingen:

Aanvragen voor EU Unietoelating	2014: 0	2015: 6/7
Aanvragen voor EU Nationale toelatingen	2014: 2	2015: 20

In 2016 -2020 zal de groei van het aantal aanvragen onder de BPR doorzetten.

De afname van het aantal aanvragen onder NL overgangsrecht gaat zeer geleidelijk. Het aantal aanvragen onder overgangsrecht zal voor 2016 nog ongeveer op peil van de voorgaande jaren blijven.

## Ontwikkelingen

### Vorming van consortia

MKB vormt consortia voor het aanvragen van EU toelatingen voor middelen. Consequentie van deze trend is dat aanvragen geclusterd binnen komen. Per saldo zullen er dus minder individuele aanvragen gedaan worden. Kansen biedt het feit dat Ctgb wordt gezien als partner bij deze aanvragen en Ctgb (op dit moment) eerste keus is voor consortia en consultants.



### Capaciteitsproblemen bij Competent Authorities

Veel EU lidstaten kampen met capaciteitsproblemen. Aanvragers komen daardoor eerder bij Ctgb terecht, ook als Nederland niet het land is waar de grootste markt voor deze aanvragers ligt.

### Risico's

Ten opzichte van andere EU lidstaten krijgt Ctgb op dit moment relatief veel BPR aanvragen binnen, dit geldt in versterkte mate voor de Unie-aanvragen. Voor de continuïteit en voorspelbaarheid van de aanvragenstroom is het van belang dat expertise en capaciteit van Ctgb op orde blijft. Wettelijke termijnen zullen waar gemaakt moeten worden.

Tabel: Prognose meerjaren aantallen in te dienen aanvragen biociden

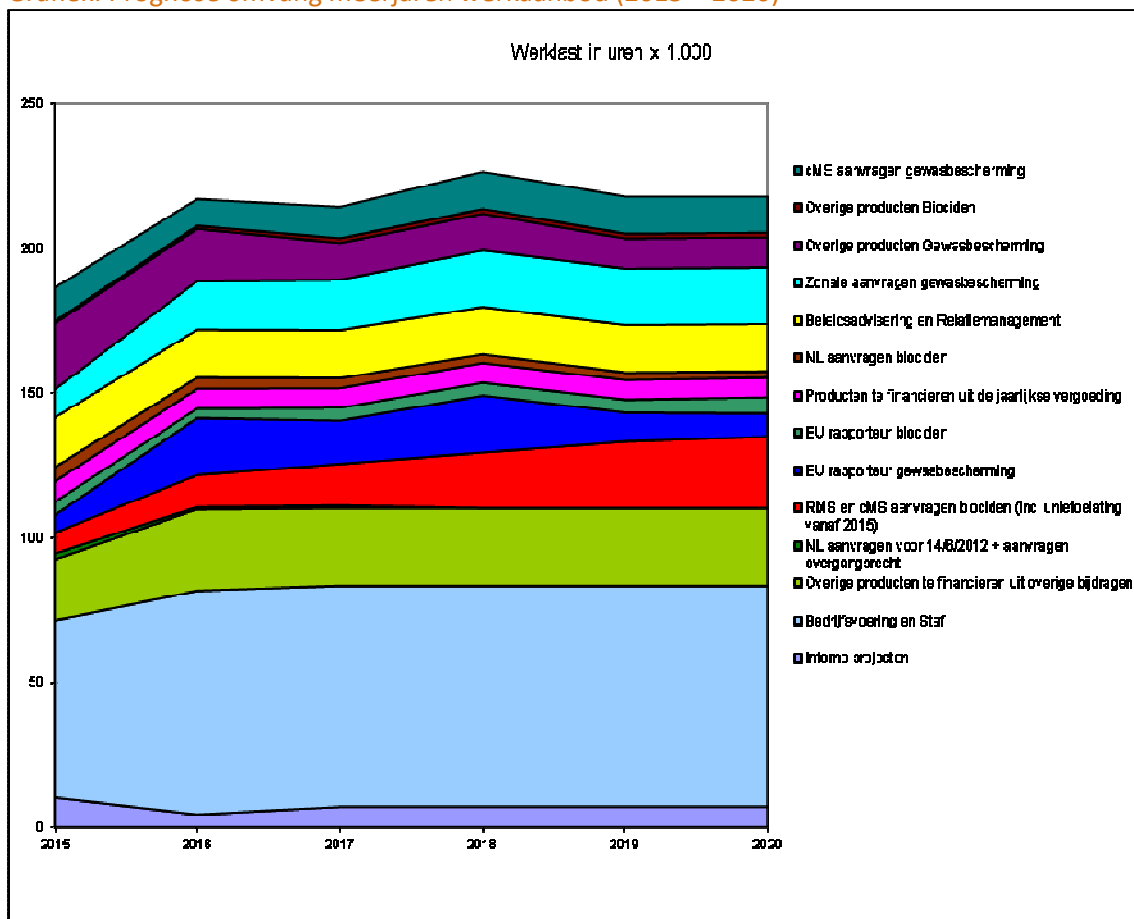
Product	Productomschrijving	2016	2017	2018	2019	2020
<b>NL aanvragen, overgangsrecht</b>	Aanvragen overgangsrecht (regulier en uitbreiding)	45	40	35	30	25
<b>EU Unietoelatingen</b>	Aanvragen voor Unietoelatingen met NL als eCA	10	10	15	15	20
<b>EU Nationale aanvragen</b>	Aanvragen tot toelating van een nieuwe biocide en aanvragen tot toelating d.m.v. herregistratie van een al in NL toegelaten biocide (RMS)	25	30	40	50	50
<b>EU Wederzijdse erkenningen</b>	Aanvragen tot toelating van een nieuwe biocide o.b.v. wederzijdse erkenning en aanvragen tot toelating d.m.v. herregistratie van een al in NL toegelaten biocide o.b.v. wederzijdse erkenning (CMS)	40	60	80	100	100
<b>EU Vereenvoudigde toelatingen</b>	Aanvragen tot Unietoelating van laag-risico middelen met NL als eCA	5	10	15	20	20
<b>EU Same Biocidal Products</b>	BPR variant van de "afgeleide toelating" onder overgangsrecht	20	25	30	35	40
<b>EU Wijzigingsaanvragen (groot)</b>		10	10	15	15	20
<b>EU Wijzigingsaanvragen (klein)</b>		20	25	30	35	40
<b>EU Stofbeoordeling Biociden</b>	Beoordelen van nieuwe stoffen en renewals van bestaande stoffen	3	4	4	4	5
<b>Overige aanvragen</b>	Inlichtingen voor dierproeven, naamswijzigingen en overschrijvingen, aanvragen voor mineure wijziging samenstelling, afgeleide en parallelle aanvragen, proefonthefingen en intrekkingverzoeken voor toelatingen	200	200	200	200	200

## Werkaanbod 2016– 2020

In onderstaande grafiek is het werkaanbod dat wordt verwacht voor de komende jaren weergegeven. Dit betreft zowel alle reguliere werkzaamheden zoals het beoordelen van aanvragen, stoffen en middelen, beleidsadvisering, bezwaar en beroep, etc. alsook de interne werkzaamheden zoals; opleidingen, kennisontwikkeling, interne projecten, algemeen management en de werkzaamheden van de ondersteunende diensten.

De grafiek laat zien dat het werkaanbod in 2016 ten opzichte van 2015 stijgt en daarna stabiliseert met weer een piek in 2018. Deze piek wordt veroorzaakt door aantal verlengingsaanvragen waarbij Nederland als RMS optreedt. De piek in 2016 komt doordat er relatief veel stoftoelatingen expireren in 2019.

Grafiek: Prognose omvang meerjaren werkaanbod (2015 – 2020)



# ctgb

## Formatie

Gezien de ontwikkeling van het werkaanbod zal in de periode 2016 – 2020 worden ingezet op een gecontroleerde groei van de huidige formatie van 126 Fte naar ca. 130 Fte .

Deze uitbreiding van de personeelsformatie zal plaatsvinden binnen de primaire afdelingen. Fluctuaties in het werkaanbod worden door middel van tijdelijke en flexibele inhuur opgevangen en zal het werk waar mogelijk structureel worden uitbesteed aan evaluerende instanties (zoals RIVM, Nvwa, etc.).

Tabel: Prognose aantal Fte's per afdeling (2015 – 2020)

Formatie Ctgb	2015	Realisatie eind 2015	2016	2017	2018	2019	2020
Directie en assistentie	7	7	7	7	7	7	7
Wetenschappelijk beoordeling en advisering	50	55	59	61	61	61	61
Collegedadvies en projectplanning	22	23	23	23	23	23	23
Beleidsadvisering en relatiemanagement	18	18	18	18	18	18	18
Bedrijfsvoering	21	23	23	21	21	21	21
<b>Prognose benodigd aantal Fte's</b>	<b>118 Fte</b>	<b>126 Fte</b>	<b>130 Fte</b>	<b>130 Fte</b>	<b>130 Fte</b>	<b>130 Fte</b>	<b>130 Fte</b>



## 5.2. Financiële paragraaf (meerjarenbegroting 2015 – 2020)

### Bedrijfskosten 2016 - 2020

Onderstaande tabel betreft een prognose van de meerjaren bedrijfskosten (2015 – 2020).

Tabel: Prognose bedrijfskosten (2015 - 2020)

x € 1.000

Bedrijfskosten	2015	2016	2017	2018	2019	2020
Collegekosten	189	193	197	201	205	209
Commissie van deskundigen	1	1	1	1	1	1
Salariskosten	8.927	10.085	10.678	10.892	11.109	11.332
Overige personeelskosten	928	978	989	1.000	1.012	1.023
Huisvestingskosten	657	573	584	596	608	620
Kantoorkosten	196	194	197	201	205	210
Overige bedrijfskosten	126	127	129	284	134	137
Afschrijvingen	300	550	600	600	600	600
ICT-kosten	1.222	1.340	1.367	1.394	1.422	1.450
Projectkosten	60	75	75	75	75	75
Overige organisatiekosten	698	385	385	385	385	385
<b>Subtotaal</b>	<b>13.304</b>	<b>14.499</b>	<b>15.202</b>	<b>15.601</b>	<b>15.731</b>	<b>16.017</b>
Opbouw Eigen Vermogen	0	250	100	50	150	150
Opbouw voorziening wachtgeld	0	50	25	25	25	25
<b>Totaal</b>	<b>13.304</b>	<b>14.799</b>	<b>15.327</b>	<b>15.676</b>	<b>15.906</b>	<b>16.192</b>

### Toelichting meerjaren bedrijfskosten

De bedrijfskosten stijgen in 2016 meer dan gemiddeld in verband met de uitbreiding in formatie, de indexering van de ambtenarensalarissen en een stijging van de ICT kosten. De jaren daarna is de verwachting dat de bedrijfskosten gemiddeld per jaar met ca. 2% stijgen. Uitzondering hierop is de post overige bedrijfskosten in het jaar 2018. In dit jaar wordt een 2<sup>e</sup> internationale visitatie audit voorzien en worden zowel het reguliere klant- en medewerker onderzoek uitgevoerd.



### Kosten minimale bedrijfsomvang

Onderstaande tabel betreft een prognose van de kosten voor de minimale bedrijfsomvang voor de jaren 2015 – 2020. Deze kosten bestaan uit salariskosten en bedrijfskosten.

Tabel: Prognose kosten minimale bedrijfsomvang (2015-2020)

x € 1.000

Kosten minimale bedrijfsomvang	2015	2016	2017	2018	2019	2020
<b>Totaal</b>	<b>€2.050</b>	<b>€2.145</b>	<b>€2.190</b>	<b>€2.240</b>	<b>€2.280</b>	<b>€2.320</b>

### Berekening uurtarief 2015-2020

Onderstaande tabel betreft een prognose van het uurtarief voor de jaren 2015 – 2020.

Tabel: Prognose uurtarief (2015-2020)

x € 1.000

Berekening uurtarief	2015	2016	2017	2018	2019	2020
Totale bedrijfskosten	€13.304	€14.499	€15.202	€15.601	€15.731	€16.017
Opbouw Eigen Vermogen	-	€250	€100	€50	€150	€150
Opbouw voorz. Wachtgeld	-	€50	€25	€25	€25	€25
<b>Subtotaal bedrijfskosten</b>	<b>€13.304</b>	<b>€14.799</b>	<b>€15.327</b>	<b>€15.676</b>	<b>€15.906</b>	<b>€16.192</b>
<b>Af: kosten minimale bedrijfsomvang.</b> <i>De bijdrage voor deze kosten wordt geïnd via de jaarlijkse vergoeding</i>	<b>€- 2.050</b>	<b>€- 2.145</b>	<b>€-2.190</b>	<b>€-2.240</b>	<b>€-2.280</b>	<b>€-2.320</b>
<b>Totaal te dekken kosten</b>	<b>€11.254</b>	<b>€12.654</b>	<b>€13.137</b>	<b>€13.436</b>	<b>€13.626</b>	<b>€13.872</b>
Totaal aantal productieve/declarabele uren Ctg b organisatie	95.000 (uren)	102.000 (uren)	104.000 (uren)	104.000 (uren)	104.000 (uren)	104.000 (uren)
<b>Uurtarief</b>	<b>€ 118,-</b>	<b>€ 124,-</b>	<b>€ 126,-</b>	<b>€ 129,-</b>	<b>€ 131,-</b>	<b>€ 133,-</b>



## Urenoverzicht

Urenoverzicht 2014 - 2016						
		begroot	Realisatie	Begroot	Realisatie	Begroot
		2014	2014	2015	half jr 2015	2016
<b>Aanvragen en beoordelingen</b>	Onderhoud toelatingen	1.935	3.429	1.200	987	1.495
	Algemene informatieverstrekking	435	464	420	210	440
	Coördinatie kleine toepassingen	540	497	540	304	540
	Adviseren over EU stofb.. Gewasb.	2.000	2.071	2.252	856	2.165
	Adviseren over EU stofb. Biociden	3.100	2.723	3.100	1.175	2.595
	Toelaten middelen in NL Gewasbescherming	48.840	37.827	46.260	17.791	40.443
	Toelaten middelen in NL Biociden	15.900	15.549	12.741	4.618	16.521
	Algemeen taakgroep / Portefeuille en relatiebeheer	1.055	-	369	1.063	-
	Uitvoeren Europese stofbeoordeling Gewasb. (NL rapporteur)	3.360	5.563	6.113	2.910	15.517
	Uitvoeren Europese stofbeoordeling Biociden (NL rapporteur)	3.805	843	4.531	347	3.451
	WOB/Exp.verklaringen/Registers	150	64	-	65	-
	Adviseren over toelatingsbeleid	10.308	12.263	11.761	6.850	19.117
	Ontheffing gewas	800	1.252	-	726	-
	Behandelen Bezwaar en Beroep	3.250	3.381	3.050	1.527	3.000
	ServiceDesk	2.480	4.440	5.769	2.163	5.680
	Kennissuitwisseling	-	377	-	53	-
	Algemeen	5.160	-	-	-	-
<b>Totaal declarabele uren</b>		<b>103.118</b>	<b>90.743</b>	<b>98.106</b>	<b>41.645</b>	<b>110.964</b>
		Begroot	Realisatie	Begroot	Realisatie	aantal uren
		2014	2014	2015	2015	2016
<b>Ondersteunende en interne activiteiten</b>	Algemeen management	8.730	10.608	8.800	5.267	17.360
	Kennisborging - Onderhoud toetsingskader	-	-	-	-	4.000
	Managementondersteuning (assistentes)	2.710	4.106	3.680	1.706	3.660
	Kwaliteitsmanagement	4.120	2.491	3.690	1.465	4.350
	Juridische advisering	800	462	1.120	1.074	1.100
	Planning	1.375	2.836	1.200	1.598	2.240
	Beleidsadvies & relatiemanagement					
	ServiceDesk	-	-	1170	712	1215
	Productontwikkeling / Interne Beleidsregels	445	529	3.110	1.526	1.300
	Management / relatiebeheer (AM)	6.165	3.110	3.110	3.186	3.165
	Marktonderzoek/harmonisatie	340	26	730	-	-
	Interne werkzaamheden beleidsmedewerker	0	224	700	407	410
	Communicatie	7.463	5.318	8.400	2.992	7.035
	Kennissuitwisseling ketenpartners	-	-	-	28	450
	Vergroening en harmonisatie (geel) voorzien voor tabel 2	-	-	-	-	2645
	Kennismanagement	3.460	2.904	3.460	1.263	6.270
	Informatiemanagement	5.735	8.290	4.780	4.679	5.865
	Organisatieontwikkeling	-	-	445	-	460
	Organisatieprojecten	10.005	4.467	10.200	630	5.370
	Personeel & Organisatie	8.217	6.085	8.545	5.693	5.635
	Kennis en opleiding	14.150	11.742	11.875	3.688	13.020
	Informatievoorziening (vh Document & Informatie)	4.440	3.377	3.115	1.557	2.450
	Financiën & Control	3.295	4.876	3.115	2.219	3.960
	Adm & Facilitaire ondersteuning	3.280	3.040	2.600	1.518	1.600
	Werkoverleg overig	2.810	5.078	3.805	1.730	4.315
	Overig	565	1.143	1.000	549	-
<b>Totaal interne uren</b>		<b>88.330</b>	<b>81.419</b>	<b>88.650</b>	<b>43.487</b>	<b>97.875</b>
<b>Totaal uren</b>		<b>191.448</b>	<b>172.162</b>	<b>186.756</b>	<b>85.132</b>	<b>208.839</b>
Bovengenoemde uren betreft de uren voor de interne Ctgb medewerkers.						
Er wordt daarnaast in 2016 nog voor ca. 5 Fte aan werkzaamheden (ca. 8.000 uur) bij de Evaluerende Instanties uitgezet.						

Productbegroting 2015 (prognose) en exploitatieresultaat 2011 - 2014

	Externe kosten	Aantal uren intern	Interne kosten	Totaal kosten	Vergoedingen uit tarief	Vergoedingen departementen	Begroot vergoeding departementen	Separate financiering	Totaal vergoedingen	Mutatie OHW	Prognose exploitatie resultaat 2015	Begroting 2015	Exploitatie resultaat 2014	Exploitatie resultaat 2013	Exploitatie resultaat 2012	Exploitatie resultaat 2011	
<i>Producten te financieren uit jaarlijkse vergoedingen:</i>																	
Onderhoud toelatingen/Toetsingskader		2.037	2.050.000	2.050.000	2.291.642	-			2.291.642		241.642	1)	-	120.375	102.800	79.530	2.155
Algemene informatie voorziening		458	54.044	54.044	54.096	-			54.096		52	-	-	70	2.757	252	
Coördinatie kleine toepassingen		589	69.502	69.502	69.618	-			69.618		116	-	-	3.595	30.592		
Onderhoud DTG lijst	22.074	-	-	22.074	22.074	-			22.074		-	-	-	-	-	-	
Advisering Europese stofbeoordelingen gewasbescherming (50%)		2.180	257.240	257.240	144.330	128.620	133.000		272.950		15.710	-	-	14.893	109.148	32.295	87.855
Advisering Europese stofbeoordelingen biociden (50%)		2.501	295.118	295.118	200.915	147.559	183.000		348.474		53.356	-	-	82.468	27.918	85.229	632
<b>Resultaat op jaarlijkse vergoedingen</b>	<b>22.074</b>	<b>7.765</b>	<b>2.725.904</b>	<b>2.747.978</b>	<b>2.782.675</b>	<b>276.179</b>	<b>316.000</b>	<b>-</b>	<b>3.058.854</b>	<b>-</b>	<b>310.876</b>	<b>-</b>	<b>221.401</b>	<b>54.919</b>	<b>196.802</b>	<b>90.642</b>	
<i>Producten te financieren uit aanvraag- en beoordelings-tarieven:</i>																	
<b>Totaal gewas</b>	<b>16.822</b>	<b>36.428</b>	<b>4.298.504</b>	<b>4.315.326</b>	<b>4.117.000</b>	<b>-</b>	<b>-</b>	<b>-</b>	<b>4.117.000</b>	<b>208.988</b>	<b>10.662</b>	<b>1.979</b>	<b>299.934</b>	<b>163.377</b>	<b>30.693</b>	<b>227.496</b>	
<b>Totaal biociden</b>		<b>10.157</b>	<b>1.198.526</b>	<b>1.198.526</b>	<b>1.280.000</b>	<b>-</b>	<b>-</b>	<b>-</b>	<b>1.280.000</b>	<b>75.400</b>	<b>6.074</b>	<b>480</b>	<b>82.277</b>	<b>8.097</b>	<b>6.595</b>	<b>104.232</b>	
Uren projectleiding en uitvoering		500	59.000	59.000	-	-			-		59.000		206.432				
Algemeen taakgroep & werkoverleg T&A		950	112.100	112.100	-	-			-		112.100						
Projectleiding en ondersteuning vrijval voorziening			-	-	-	-			-	100.000	100.000	2)					
Ondersteuning T&A			-	-	-	-			-		-						
<b>Besluitvorming op aanvragen, totaal</b>	<b>16.822</b>	<b>48.035</b>	<b>5.668.130</b>	<b>5.684.952</b>	<b>5.397.000</b>	<b>-</b>	<b>-</b>	<b>-</b>	<b>5.397.000</b>	<b>133.588</b>	<b>254.364</b>	<b>2.459</b>	<b>424.089</b>	<b>155.280</b>	<b>24.098</b>	<b>123.264</b>	
Uitvoeren Europese stofbeoordelingen (gewasbescherming) Ned. Rapporteur		6.511	768.298	768.298	770.007	-			770.007		1.709		215.679	171.036	10.030	268.743	
Uitvoeren Europese stofbeoordeling (biociden) Ned. Rapporteur		644	75.992	75.992	102.136	-			102.136	26.100	44		29.611	-	9.345	163.900	
WOB / Export / Registers		130	15.340	15.340	15.500	-			15.500		160		12	-	1.581	1.260	
<b>Resultaat op tariefgebonden producten</b>	<b>-</b>	<b>7.285</b>	<b>859.630</b>	<b>859.630</b>	<b>887.643</b>	<b>-</b>	<b>-</b>	<b>-</b>	<b>887.643</b>	<b>26.100</b>	<b>1.913</b>	<b>-</b>	<b>186.080</b>	<b>171.036</b>	<b>20.956</b>	<b>103.583</b>	
<i>Overige producten:</i>																	
Adviseren over toelatingsbeleid	95.900	12.590	1.485.620	1.581.520		1.228.821	1.189.000	352.699	1.581.520	-	-		-	-	5-	-	
Beleidsprojecten voorzien en reguliere begroting	-	-	-	-	-	-			-	-	-	22	-	-	-	7.161-	
Ontheffing gewas		1.089	128.502	128.502				128.502	128.502		-		-	-	-	-	
Behandelen Bezwaar en Beroep	163.378	2.968	350.224	513.602		460.000	460.000	53.600	513.600		-	100	-	-	-	-	
Servicedesk (vh Helpdesk)	4.004	3.945	465.510	469.514	420.000	-			420.000	44.514	5.000	258	133.146	216.846	116.025	168.786-	
Workshops Servicedesk			-	-	-	-			-		-						
Kennissuitwisseling	6.050	65	7.670	13.720	13.700	-			13.700		20-		4.427	4.144	11.057	12.543-	
<b>Resultaat overige producten</b>	<b>269.332</b>	<b>20.657</b>	<b>2.437.526</b>	<b>2.706.858</b>	<b>433.700</b>	<b>1.688.821</b>	<b>1.649.000</b>	<b>534.801</b>	<b>2.657.322</b>	<b>44.514</b>	<b>5.022</b>	<b>380</b>	<b>128.719</b>	<b>220.990</b>	<b>127.087</b>	<b>188.490</b>	
<b>Subtotaal</b>	<b>308.228</b>	<b>83.742</b>	<b>11.691.190</b>	<b>11.999.418</b>	<b>9.501.018</b>	<b>1.965.000</b>	<b>1.965.000</b>	<b>534.801</b>	<b>12.000.819</b>	<b>152.002</b>	<b>53.403</b>	<b>2.839</b>	<b>145.327</b>	<b>150.315</b>	<b>66.573</b>	<b>78.167</b>	
Dekkingsresultaat											20.403-		268.809-	600.000-	23.788	100.189	
Vrijval / Dotatie voorziening huurkosten											240.000	3)	240.000-	600.000			
Rentebaten											25.000	50.000	31.499	49.861	86.262	99.533	
Vrijval/dotatie aan voorziening dubieuze debiteuren/personeelskosten											50.000	50.000-	66.298	3.337-	76.476-	77.858-	
Kosten niet inbare voordeingen (faillissement)											5.000-		3.926-	4.672-			
<b>Netto resultaat</b>	<b>308.228</b>	<b>83.742</b>	<b>11.691.190</b>	<b>11.999.418</b>	<b>9.501.018</b>	<b>1.965.000</b>	<b>1.965.000</b>	<b>534.801</b>	<b>12.000.819</b>	<b>152.002</b>	<b>243.000</b>	<b>2.839</b>	<b>692.861</b>	<b>108.463</b>	<b>100.147</b>	<b>43.697</b>	

- 1) In 2015 waren er meer toegelaten biociden middelen dan was begroot.  
 In 2013 waren er kosten op de balans gezet welke voorzien waren voor de grote instroom nieuwe aanvragen. Deze instroom is uiteindelijk geleiding binnen gekomen over de jaren 2013, 2014 en 2015. In 2014 is een deel van deze kosten in het resultaat genomen. In 2015 zal restant van € 100.000,- worden genomen.
- 2) In 2014 zijn de kosten (huurkosten augustus tm december 2015) van het oude pand in Wageningen genomen, reden was dat dit een voorzien verlieslatend contract zou zijn. Deze kosten waren wel in de begroting van 2015 meegenomen waardoor deze in 2015 tot een me.
- 3)

Het geprognosticeerde netto bedrijfsresultaat komt ten goede van het eigen vermogen.

# ctgb

Meerjaren productbegroting 2016 - 2020  
bedragen x € 1.000

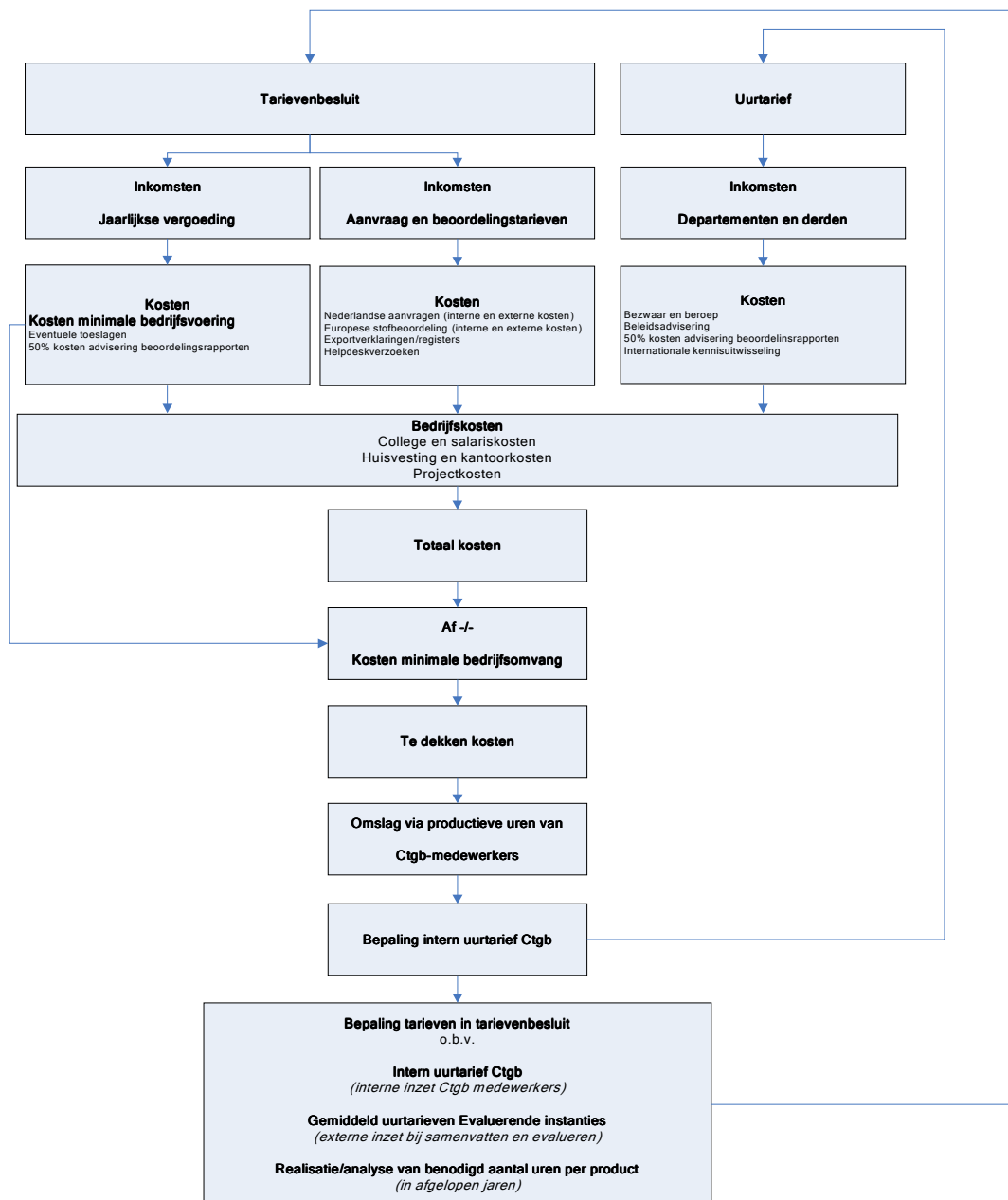
	2016					2017					2018					2019					2020					
	Vergoeding Tarief	Dep.	aanvullende financiering	Kosten	Mutatie OHW	Resultaat	Vergoeding Tarief	Dep.	Kosten	uren	Resultaat	Vergoeding Tarief	Dep.	Kosten	uren	Resultaat	Vergoeding Tarief	Dep.	Kosten	uren	Resultaat	Vergoeding Tarief	Dep.	Kosten	uren	Resultaat
Onderhoud toelatingen/toetsingskader	2.297	-		2.145		152	2.315		2.190	2.000	125	2.240		2.240	2.000	-	2.280		2.280	2.000	-	2.320		2.320	2.000	-
Algemene informatieverstrekking	56	-		54		2	55	-	55	-	-	55	-	55	-	-	55	-	55	-	-	55	-	55	-	-
Coördinatie kleine toepassingen en onderhoud DTG lijst	92	-		92		-	80	-	80	-	-	80	-	80	-	-	80	-	80	-	-	80	-	80	-	-
Adv. Over EU stofbeoordelingen gewasbesch. (50%)	134	134		268		-	139	139	277	2.200	-	142	142	284	2.200	-	145	145	290	2.200	-	147	147	295	2.200	-
Adv. Over EU stofbeoordelingen biociden (50%)	161	161		322		-	164	164	328	2.600	-	168	168	335	2.600	-	172	172	343	2.600	-	174	174	348	2.600	-
<b>Resultaat op jaarlijkse vergoedingen</b>	<b>2.740</b>	<b>295</b>		<b>2.881</b>		<b>154</b>	<b>2.752</b>	<b>302</b>	<b>2.930</b>	<b>6.800</b>	<b>125</b>	<b>2.685</b>	<b>310</b>	<b>2.994</b>	<b>6.800</b>	<b>-</b>	<b>2.732</b>	<b>317</b>	<b>3.049</b>	<b>6.800</b>	<b>-</b>	<b>2.777</b>	<b>322</b>	<b>3.098</b>	<b>6.800</b>	<b>-</b>
Totaal gewasbescherming	4.853	-		5.535	712	30	5.252	-	5.252	41.682	-	5.815	-	5.815	45.076	-	5.647	-	5.647	42.783	-	5.676	-	5.676	42.358	-
Totaal biociden	2.176	-		2.049	111	16	2.463	-	2.463	19.546	-	3.070	-	3.070	23.796	-	3.590	-	3.590	27.195	-	3.815	-	3.815	28.467	-
Uren projectleiding en uitvoering Algemeen taakgroep & planners							63		63	500	-	65		65	500	-	66		66	500	-	67		67	500	-
<b>Besluitvorming op aanvragen</b>	<b>7.029</b>	<b>-</b>		<b>7.584</b>	<b>601</b>	<b>46</b>	<b>7.778</b>	<b>-</b>	<b>7.778</b>	<b>61.728</b>	<b>-</b>	<b>8.949</b>	<b>-</b>	<b>8.949</b>	<b>69.372</b>	<b>-</b>	<b>9.303</b>	<b>-</b>	<b>9.303</b>	<b>70.478</b>	<b>-</b>	<b>9.558</b>	<b>-</b>	<b>9.558</b>	<b>71.325</b>	<b>-</b>
Europese stofbeoordeling gewasbescherming Ned. Rapp.	2.750			2.701	49	-	1.890		1.890	15.000	-	2.540		2.540	19.688	-	1.320		1.320	10.000	-	1.072		1.072	8.000	-
Europese stofbeoordeling biociden Ned. Rapp.	450			478	28	-	560		560	4.441	-	573		573	4.441	-	586		586	4.441	-	595		595	4.441	-
WOB / Export / Registers	-			-			-		-			-		-			-		-			-		-		
<b>Resultaat op tariefgebonden prod.</b>	<b>3.200</b>	<b>-</b>		<b>3.179</b>	<b>21</b>	<b>-</b>	<b>2.450</b>	<b>-</b>	<b>2.450</b>	<b>19.441</b>	<b>-</b>	<b>3.113</b>	<b>-</b>	<b>3.113</b>	<b>24.129</b>	<b>-</b>	<b>1.906</b>	<b>-</b>	<b>1.906</b>	<b>14.441</b>	<b>-</b>	<b>1.667</b>	<b>-</b>	<b>1.667</b>	<b>12.441</b>	<b>-</b>
Beleidsadvisering																										
Reguliere beleidsadvisering (fiches)		1.162	1.208	2.370			-	1.953	1.953	15.500	-	-	2.073	2.073	15.500	-	-	2.073	2.073	15.500	-	-	2.073	2.073	15.500	-
Overige advisering en informatieproducten										2.000					2.000					2.000					2.000	
Behandelen Bezwaar en Beroep	-	445	102	547			-	416	416	3.300	-	-	626	626	3.300	-	-	636	636	3.300	-	-	642	642	3.300	-
Servicedesk	704	-		704			771		771	6.120	-	789		789	6.120	-	808		808	6.120	-	820		820	6.120	-
<b>Resultaat op overige producten</b>	<b>704</b>	<b>1.607</b>		<b>3.621</b>	<b>-</b>	<b>-</b>	<b>771</b>	<b>2.369</b>	<b>3.140</b>	<b>26.920</b>	<b>-</b>	<b>789</b>	<b>2.699</b>	<b>3.488</b>	<b>26.920</b>	<b>-</b>	<b>808</b>	<b>2.709</b>	<b>3.516</b>	<b>26.920</b>	<b>-</b>	<b>820</b>	<b>2.715</b>	<b>3.535</b>	<b>26.920</b>	<b>-</b>
<b>Subtotaal</b>	<b>13.673</b>	<b>1.902</b>		<b>17.265</b>	<b>580</b>	<b>200</b>	<b>13.751</b>	<b>2.671</b>	<b>16.297</b>	<b>114.889</b>	<b>125</b>	<b>15.536</b>	<b>3.008</b>	<b>18.544</b>	<b>127.221</b>	<b>-</b>	<b>14.749</b>	<b>3.025</b>	<b>17.774</b>	<b>118.639</b>	<b>-</b>	<b>14.821</b>	<b>3.037</b>	<b>17.858</b>	<b>117.486</b>	<b>-</b>
Voorziening (dotatie dubieuze debiteuren/jubileum uitkering)						25-																				
Dekkingsresultaat (opbouw eigen vermogen, pva garantstelling)						300					100															
Voorziening opbouw wachtgeld						50-					25-					25-										25-
Voorziening investering ICT / Opbouw eigen vermogen						155-					100-					50										150
Rentebaten						30					25					25										25
<b>Nettoresultaat</b>						<b>300</b>					<b>125</b>					<b>50</b>					<b>150</b>					<b>150</b>

(1) Vanaf 2017 zijn de cijfers voor MTR en MRL samengevoegd

(2) Vanaf 2017 zijn de cijfers voor RMS en cMS aanvragen biociden (inclusief unietoelatingen) samengevoegd.

## 5.2.1. Bijlagen overige financiële overzichten

### Berekening en opbouw van tarieven en uurtarief



## 5.2.2. Glossary

AIP	Architectuur en Informatieplanning
AIR	Annex I Renewal
BPR	Biocidal Product Regulation
C&P	College advies & Projectplanning
CA	Comparative Assessment
CG	Coordination Group
cMS	concerned Member State
co RMS	Co- Rapporteur Member State
CRM	Customer Relation Management
DAR	Draft Assessment Report
dRR	draft Registration Report
DTG	Definitielijst Toepassingsgebieden Gewasbeschermingsmiddelen
EAS	Existing Active Substances
EC	Europese Commissie
eCA	evaluation Competent Authority
ECHA	European Chemicals Agency
EFSA	European Food Safety Authority
EI	Evaluerende Instantie
EZ	Ministerie van Economische Zaken
F&C	Financiën en control
Fte	Fulltime equivalent
GBM	Gewasbeschermingsmiddelen
GD	Guidance document
GEM	Greenhouse Emission Model
HelpEx	Online discussieplatform voor Lidstaten ECHA
IBO	Interdepartementaal Biociden Overleg
ICT	Informatie en Communicatie Technologie
IenM	Ministerie van Infrastructuur & Milieu
IPM	Integrated Pest Management
IVC	Internationale visitatiecommissie
KIP	Kennis informatieplatform
KRW	Kaderrichtlijn Water
MKB	Midden en Kleinbedrijf
MRL	Maximaal Residu Limiet
MST	Middelen, stoffen en toepassingen
NAS	New Active Substances
NVWA	Nederlandse voedsel en waren autoriteit
OPEX	Guidance on the assessment of exposure of operators, workers, residents & bystanders
P&O	Personeel en Organisatie
PAI	Post Approval Issues
PAR	Product Assessment Report
PPR	Pesticide Peer Review
PSM	Pre-Submission Meeting



PT	Product Type
Q&A	Questions & Answers
RCOM	Response to comments
RFM	Request for Meeting)
RMS	Rapporteur Member State
SCoPAFF	Standing Committee on Plants, Animals, Food and Feed
SGGV	Slim geregeld goed verbonden
SPC	Summary of Product Characteristics
SZW	Ministerie van Sociale Zaken en Werkgelegenheid
VBK	Voorlichtingsbijeenkomst
VWS	Ministerie van Volksgezondheid, Welzijn en Sport
WBA	Wetenschappelijke beoordeling & -advisering
Wgb	Wet Gewasbeschermingsmiddelen en Biociden
WOB	Wet openbaarheid van bestuur
ZBO	Zelfstandig Bestuursorgaan
zRMS	zonal Rapporteur Member State